

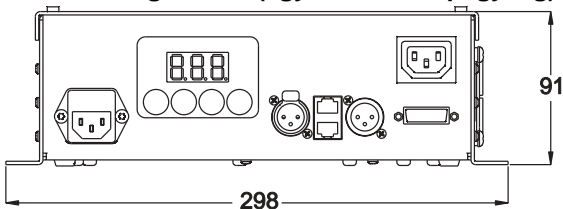
Alien 150W tápegység



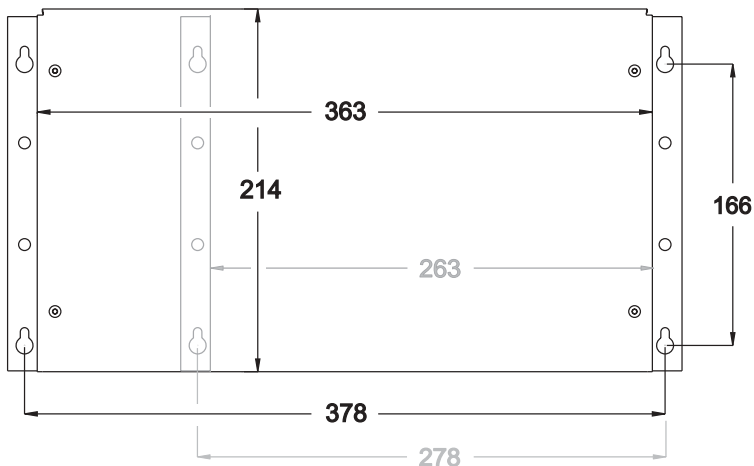
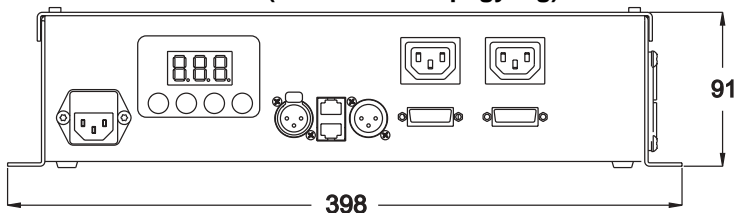
Méretetek

A méretek milliméterben értendők

150W Single Base (egykimenetű tápegység)



150W Double Base (kétkimenetű tápegység)



© 1999-2005 Martin Professional A/S, Denmark - LISYS Fényrendszer Rt.

Minden jog fenntartva. Ezt a gépkönyvet vagy annak részeit a Martin Professional A/S és a LISYS Fényrendszer Rt. engedélye nélkül semmilyen formátumban reprodukálni tilos.

Tartalom

1. Bevezetés	5
Biztonsági előírások	6
Feladat lista	8
2. Telepítés	9
Kicsomagolás	9
A fényvető elhelyezése és beállítása	9
Alien 02 lámpatest csatlakoztatása	10
3. Általános üzemmód	11
Vezérlő panel.....	11
Vezérlő panel menük.....	12
4. Önálló üzemmód áttekintése	16
Világítási kép időzítése	16
150W Base tápegységen futó világítási képek összehangolása ..	17
5. Programozás a vezérlő panel használatával	18
Programozás előtt	18
Programozás önálló üzemmódban menü (SA → Prg)	18
6. Programozás infravörös távirányító használatával	21
Programozás előtt	21
Távirányító parancsok	22
7. PC-ről történő programozás a MUM használatával	25
Programozás előtt	25
Programozás önálló üzemmódban a MUM használatával	29
Manuális vezérlés és hőmérséklet figyelés a MUM -al	32
8. Programozás Martin MP-2 áttöltő használatával	33
Fényvető beállítások az MP-2 áttöltő használatával	33
9. Előadás lejátszása önálló üzemmódban	34
Előadás lejátszásának elindítása	34
Program futtatása az infra távirányító segítségével	34
Világítási képek lejátszása az MC-X használatával	35

DMX vezérlő elsőbbsége az önálló üzemmóddal szemben	35
10. Összehangolt indítás önálló üzemmódban	36
11. DMX vezérlési üzemmód	38
DMX vezérlő csatlakoztatása	38
DMX kezdőcím kiválasztása	38
Önálló üzemmód kikapcsolása	39
Fényforrás	39
Paraméterek	40
12. Karbantartás	42
Tisztítás	42
A biztosítás cseréje	42
13. Hibakeresés	43
14. Hibaüzenetek	44
15. Nyomatott áramköri alaplap vázrajza	46
16. DMX protokoll	47
17. Technikai adatok	48

1. Bevezetés

Köszönjük, hogy a Martin Alien 02 lámpatestekhez tartozó Martin 150W Base tápegységet választotta. A 150W Base tápegység egykimenetes és kétkimenetes változatban kapható, az előbbihez egy, az utóbbihoz pedig két Alien 02 lámpatest csatlakoztatható. A 150W Base tápegységen futó programmal – önállóan vagy összehangoltan több 150W Base tápegységgel – önálló világítási előadásokat futtathatunk Alien 02 lámpatesteken. A 150W Base tápegységet DMX vezérléssel is működtethetjük.

Az Alien 02 egy 150 Wattos színváltós fényvető, amelyet rögzített beltéri használatra fejlesztettek ki. Az Alien 02 cián, magenta és sárga (CMY) színkeverésre és teljes, folyamatos fényerőszabályzásra képes. Az Alien 02 termékcsaládba többféle lámpatest és kiegészítő tartozik.

Lámpatestek

- Alien 02 Spot – álló vagy függesztő karra szerelt lámpatest
- Alien 02 Pendant – mennyezetre rögzített lámpatest

Kiegészítők

- 150W Base – tápellátást és intelligens vezérlési funkciókat biztosít egy vagy két Alien 02 lámpatest számára (Single (egykimenetű) vagy Double (kétkimenetű) modellek)
- Függesztő kar az Alien 02 Spot-hoz
- J-Box az Alien 02 Pendant felfüggesztéséhez
- Kábelhosszabbító készlet az Alien 02 lámpatest és a 150W Base tápegység közötti távolság növeléséhez

Optika

- 36° fresnel lencse készlet
- 90° x 70° fényalak formáló lencse készlet
- Mikro diffúzer lencse készlet
- Fényterelő

Kompatibilitás

A 150W Base, amelyet önálló előadás lejátszására programoztunk be, képes összehangolt világítási képek futtatására az alább felsorolt típusú Martin Architectural fényvetőkkel:

- 150W Base
- MiniMAC Maestro
- Inground 200
- FiberSource CMY150
- Imager sorozat
- Exterior 200
- Exterior 600

Egy DMX -szel vezérelt 150W Base tápegységet bármely más DMX kompatibilis fényvetővel együtt lehet működtetni.

Biztonsági előírások

Figyelmeztetés! Ezt a terméket NEM háztartási használatra fejlesztették ki.

A termék áramütés, hő és ultrabolya sugárzás okozta égések, robbanás, nagy fényerősség és tűz veszélyes. Balesetek elkerüléséhez fontos a biztonsági előírások pontos betartása.

Áramütés elleni védelem

- Áramtalanítsuk a készüléket, amikor fényforrást, biztosítékot, vagy bármilyen más alkatrészt cserélünk benne.
- Mindig földeljük a készüléket megfelelően.
- Mindig a magyar szabványoknak megfelelő, földelt és biztosított tápellátást biztosítsunk a fényvető számára.
- Ne tegyük ki a készüléket eső vagy nedvesség hatásának.
- Ne használjuk a készüléket, ha a borítása, vagy bármilyen más alkatrésze megsérült, vagy hiányzik.
- A fényvető javítását mindig bizzuk szakemberre.

Égés és tűz elleni védelem

- Soha ne iktassuk ki a hőfokszabályozó kapcsolót vagy a biztosítékokat. A meghibásodott biztosítékokat mindig cseréljük ki megfelelő típusú és minőségű biztosítékra.
- A ventilátorok körül tartunk legalább 0.1 méter távolságot.
- Ne használjunk szűrőt, vagy más anyagot a lencse előtt.
- A gépet ne alakítsuk át, és működtetéséhez csak Martin kiegészítőket használjunk.
- Ne használjuk a gépet, ha a környezeti hőmérséklet meghaladja a 40° C fokot.

Esésből eredő balesetek elkerülése

- Bizonyosodjunk meg róla, hogy a külső borítások és a felfüggesztő elemek megfelelően vannak rögzítve.
- A gépek fel- és leszerelésekor, vagy javításakor ne engedjünk senkit a munkaterületre.

Feladat lista

√	Feladat	Hol található
	Kicsomagolás, és ellenőrzés, hogy minden tartozék megtalálható-e a csomagban	9. oldal
	Az Alien 150W tápegység telepítése	9. oldal
	Alien 02 lámpatest telepítése	Alien 02 gépkönyv
	Alien 02 lámpatest csatlakoztatása a 150W Base tápegységhez	10. oldal
	150W Base tulajdonságok beállítása a vezérlő panelen lévő menük használatával	11. oldal
DMX vezérlés esetén		
	DMX vezérlő csatlakoztatása	38. oldal
	Vezérlő menük használata, 150W Base profile opció "d1"-re állítása, és a DMX címzés beállítása	11. oldal és 38. oldal
	Előadás programozása, vagy DMX eszközzel való vezérlés	39. oldal
Önálló program futtatása esetén		
	Ha infra távirányítót használunk:	
	• Ne zárjuk le az adatvonalat	21. oldal
	• Ha az adatvonalon ez az első lámpatest, telepítsük az infra távvezérlő vevőt	21. oldal
	• Állítsuk be a lámpatest infra távvezérlő címzését	12. oldal
	Ha több lámpatestet működtetünk egyszerre, állítsuk be az indítási opciókat (a fényvető küldi, vagy kapja az indító jeleket, vagyis master, vagy slave üzemmódban dolgozik?)	17. oldal
	Önálló program beállítása:	
	• Fényvető vezérlő menük, vagy	18. oldal
	• Infravörös távvezérlő használatával	21. oldal
	Önálló program futtatása	34. oldal

2. Telepítés

A fényvetők és a tápegység telepítését csak szakember végezheti!

Kicsomagolás

A 150W Base tápegységet a következő tartozékokkal szállítják:

- Gépkönyv
- Biztosítékok
- 3 méter (9.8 ft), 3 pólusú IEC táp kábel
- 5 méter (16.4 ft), fekete 3 pólusú XLR adat kábel

A fényvető elhelyezése és beállítása

Amikor a tápegység telepítési helyét meghatározzuk, mindenképpen tekintettel kell lennünk arra, hogy a 150W Base nem működtethető 40°C fokot meghaladó környezeti hőmérséklet esetében, illetve akkor sem, ha a hőmérséklet fagypont alá süllyed.

A 150W Base tápegységet az Alien 02 fényvetőbe beépített kábellel lehet az Alien 02 lámpatesthez csatlakoztatni. Ha a 150W Base tápegységet messzebb kell elhelyeznünk a lámpatesttől, mint azt az alapfelszerelésben megtalálható kábel engedné, kábelhosszabbító készletet használhatunk, amellyel 16 méterre tudjuk megnövelni a tápegység és a lámpatest közti távolságot.

A 150W Base tápegységet felfúrhatjuk vagy állítva rögzíthetjük a felületre (beleértve gyúlékony felületeket is) 8 mm-es csavarokkal.

A 150W Base tápegységet a mennyezetben is elrejthetjük, azt azonban mindenképpen vegyük figyelembe, hogy bizonyos esetekben szükség van arra, hogy hozzáférjünk a géphez, ha például kimegy a biztosíték, vagy ha önálló üzemmódban akarjuk működtetni.

Ha a 150W Base tápegységet infra távvezérlő egységgel szeretnénk programozni, a fényvetőt – de legalább a infra távvezérlő vevőjét – olyan helyre kell helyezni, ahol azt az infra távvezérlő egység “látja”. Az infra távvezérlővel történő programozás akkor a legkönnyebb, ha a programozó látja a 150W Base vezérlő panel kijelzőjét.

Alien O2 lámpatest csatlakoztatása

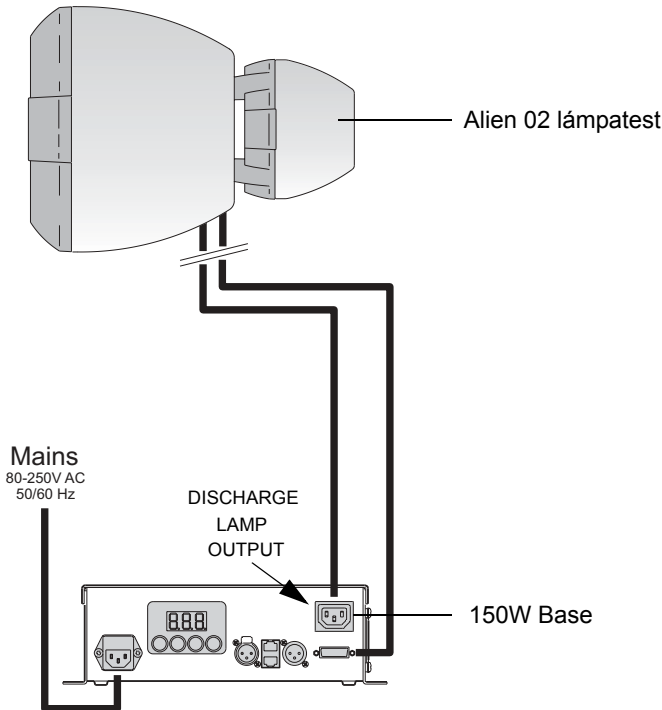
Csatlakoztassuk:

- Az Alien O2 lámpatesten lévő beépített táp kábelt a 150W Base tápegységen lévő **DISCHARGE LAMP OUTPUT** csatlakozó aljzatba.
- Az Alien O2 lámpatesten lévő beépített 26 pólusú adat kábelt a 150W Base tápegységen lévő **DATA OUT** csatlakozó aljzatba. A csatlakozót csavarral rögzítjük a helyére.

Két Alien O2 lámpatestet is összeköthetünk így egy 150W Double Base tápegységgel.

Figyelmeztetés! *NE csatlakoztassuk az Alien O2 lámpatestet közvetlenül az elektromos hálózatba - ezzel tönkretelhetjük a lámpatestet is, és problémát okozhatunk a helyi áramszolgáltatásban is.*

Az Alien O2 lámpatest a 150W Base tápegységen keresztül kapja az áramot, és a tartozékok között megtalálható egyméteres kábellel, vagy a kábelhosszabbító készlettel a DISCHARGE LAMP OUTPUT aljzatba kell csatlakoztatni.



3. Általános üzemmód

A 150W Base tápegységet kétféleképpen lehet üzemeltetni:

- beprogramozhatunk egy önálló előadást a gép memóriájába, ilyenkor önálló üzemmódról beszélünk.
- DMX vezérlő használatával.

Amikor a 150W Base tápegységet áram alá helyezzük, a kijelzőn először az **AO2** fog felvillanni, majd pedig a szoftver verzió száma (a kétkimenetű tápegységeken a **dob** is felvillan). A gép öntesztet hajt végre (reset). Amíg mindez történik, a vezérlő panel kijelzőjén az **rSt** szöveg jelenik meg. Amikor az önteszt befejeződik, a vezérlő panel kijelzőjén megjelenik a gép DMX címzése.

A 150W Double Base tápegységhez csatlakoztatott két Alien O2 lámpatest ugyanúgy fog viselkedni.

Vezérlő panel

A vezérlő panelt a DMX címzés és más beállítások végrehajtására használjuk. Önálló programot is készíthetünk vele, illetve bizonyos mértékig manuálisan is működtethetjük vele a gépet, ha teszteljük vagy javítjuk azt.

A vezérlő panel menü szerkezete

A vezérlő panel a menü legtetején kijelzi a fényvető DMX címzését. A hibaüzenetek ugyancsak a menü legtetején jelennek meg. Ahhoz, hogy a menü legtetejére menjünk, nyomjuk meg többször a [Menu] gombot. A menü legtetejéről a [Menu] megnyomásával juthatunk a főmenübe. Az [Up] és a [Down] gombok megnyomásával tudunk a menüpontok között mozogni, az almenüket pedig az [Enter] megnyomásával tudjuk megjeleníteni. Egy beállítás vagy egy funkció aktiválásához nyomjuk meg az [Enter]-t. A korábbi menüpontra való visszalépéshez, illetve a menüből való kilépéshez nyomjuk meg a [Menu] gombot.



Menü

Belépés

Fel

Le

A kijelző megfordítása

A kijelző fejjel lefelé történő megfordításához nyomjuk meg egyszerre az [Up] és [Down] gombokat. Ha mennyezetre helyeztük el a fényvetőt, könnyebben le tudjuk így olvasni a kijelzőt.

Vezérlő panel menük

Az alább felsorolt menükhöz és parancsokhoz a 150W Base vezérlő panelének használatával juthatunk hozzá.

Címzés menü (Adr)

A Profil menüben lévő beállításoktól függően (lásd lent PRo), a Címzés menüt vagy a fényvető:

- DMX kezdőcímének beállítására használjuk (**1 - 506**), amikor a fényvetőt DMX jelekkel egy DMX vezérlőről vezéreljük

vagy a fényvető:

- eszköz cím (**ID 0- 9**) beállítására használjuk, amikor a fényvető programozását infravörös távvezérlő segítségével hajtjuk végre.

Profil menü (PRo)

A Profil menüben meghatározhatjuk, hogy a fényvető:

- infravörös távvezérlővel működjön, és infravörös vevő telepítve legyen [**rCS**], vagy
- infravörös távvezérlővel működjön, anélkül, hogy az infravörös vevőt telepítenénk [**rCr**], vagy
- ne infravörös távvezérlővel működjön [**d1**]. Mindig válasszunk az itt felsorolt opciók közül, ha a választható infra távvezérlő rendszert nem használjuk.

Önálló üzemmód (Stand-alone) menü (SA)

Az Önálló üzemmód menüben található parancsok megadásával programozhatjuk vagy futtathatjuk a világítási képsorozatokat önálló üzemmódban.

Beszabályozás menü (ADJ)

A beszabályozás menüben (**AdJ**) lehet a lámpatesteket manuálisan irányítani, ha javítani kell őket.

Lámpatest tulajdonságok menü (Per)

A Lámpatest alap tulajdonságait ebben a menüben lehet beállítani:

Fényforrás-kikapcsolás (Lamp-off) [LOf] és reset [rES]

Ezekkel az opciókkal inaktíválni lehet a fényforrás kikapcsolás és reset parancsokat, amelyeket az 1-es DMX csatornáról küldhetünk. Ha a 150W Base tápegységet DMX vezérlővel működtetjük, ezekkel az opciókkal elkerülhetjük, hogy előadás közben véletlenül fényforrás-kikapcsolás parancsot küldjünk az 1-es csatornáról.

Automatikus fényforrás bekapcsolás [ALO]

Az automatikus fényforrás bekapcsolás tulajdonság alapbeállítás szerint ki van kapcsolva [Off]. Amikor ez a tulajdonság be van kapcsolva [On], a fényvető a bekapcsolás után 90 másodpercen belül automatikusan begyűjti a fényforrást. Ha önálló programot futtatunk (SA → Rvn = On) amely akkor indul el, amikor a fényvetőt bekapcsoljuk, engedélyezzük az Automatikus fényforrás bekapcsolás tulajdonságot [On], hogy a programfuttatás kezdetekor a fényforrás bekapcsoljon.

Kijelző [dIS]

Ha a kijelző tulajdonság be van kapcsolva [On], a 150W Base tápegységen lévő kijelző folyamatosan látható. Ha a kijelző tulajdonság ki van kapcsolva [OFF], a kijelző képernyője az utolsó gombnyomás után 2 perccel kikapcsol (hibaüzenetek és figyelmeztetések azonban ekkor is megjelennek a képernyőn).

Távvezérlő mentési állapot [SrS]

Ez az opció csak abban az esetben aktuális, ha használjuk az infra távvezérlőt és vevőt. Ha a távvezérlő mentési állapot opció:

- be van kapcsolva [On] és az infra távvezérlő használatával indítjuk el, illetve állítjuk meg a beprogramozott előadást, a fényvető a következő bekapcsoláskor automatikusan el fogja indítani vagy le fogja állítani az előadást.
- ki van kapcsolva [OFF], az infra távvezérlő nem befolyásolja a beprogramozott előadás automatikus elindítását a fényvető bekapcsolásakor. Ezt az SA → rvn menüvel irányíthatjuk.

MC-X fényforrás kikapcsolás engedélyezése [* ,O]

Ha ez az opció engedélyezve van, MC-X szabályzó használatakor a szabályzón lévő 7-es gombbal lehet a fényforrást kikapcsolni.

Hibaüzenet és figyelmeztetés be- és kikapcsolása [Err]

Alapbeállítás szerint ez a tulajdonság be van kapcsolva [On], ami azt jelenti, hogy a vezérlő panel menü legtetőjén bármilyen hibaüzenet megjelenik. Ha ez a tulajdonság ki van kapcsolva [Off], a hibaüzenetek és figyelmeztetések nem jelennek meg. Ezzel lehetővé tehetjük, hogy például kisebb meghibásodások esetén tovább tudjuk programozni a gépet.

Ventillátor szabályzás [tFH]

Segítségével átkapcsolhatjuk a 150W Single Base tápegység ventilátorait hőmérsékletfüggő szabályzásra (a 150W Double Base tápegységen nincs ilyen funkció).

Fényforrás élettartam figyelmeztetés [LHR]

Ennek a menünek a használatával be- és kikapcsolhatjuk a fényforrás élettartamára vonatkozó figyelmeztetéseket, valamint beállíthatjuk a fényforrás várható élettartamát. Az újraindítható fényforrás élettartam számlálót a [Inf] menüben olvashatjuk le és indíthatjuk újra. Amikor a számláló eléri a:

- 100 órával kevesebbet, mint a fényforrás várható élettartama, a kijelzőn az [Lv] elkezd villogni. Érdemes ilyenkor kicserélni a fényforrást, ezzel elkerülhetjük, hogy az később esetleg fellobbanjon.
- fényforrás várható élettartamát, a fényforrás kikapcsol, és csak akkor tudjuk visszakapcsolni, ha a számlálót újraindítjuk, vagy pedig megváltoztatjuk a várható megadott fényforrás élettartamot. Ilyenkor azonban már mindenképpen ki kell cserélni a fényforrást.

Javasoljuk a fényforrás élettartamára vonatkozó figyelmeztetés menü aktiválását a 150W Base tápegységen. A számlálón az órákat a használt fényforrás várható élettartama szerint állítsuk be. Ne feledjük, hogy az Információ menü használatával is újraindíthatjuk a számlálót.

Megjegyzés: Ha két Alien 02 lámpatestet működtetünk egy 150W Double Base tápegységről, a fényforrásokat mindkét lámpatestben egyszerre cseréljük ki!

Fényforrás hiba teszt [LEt]

Ha ez az opció be van kapcsolva [On] (ez az alapbeállítás), a fényforrás nem gyújt be, ha az érzékelő fényforrás hibát észlel.

Ha az fényforrás nem gyújt be akkor, amikor tudjuk, hogy jó állapotban van, és a hűtő ventilátorok is tiszták és jól működnek, az érzékelő valószínűleg meghibásodott. A Fényforrás hiba tesztet ki is kapcsolhatjuk [Off] ideiglenesen, javasoljuk azonban, hogy mielőbb forduljon Martin szakemberhez.

Gyári alapbeállítások visszaállítása [FAC]

Visszaállítja a Lámpatest tulajdonságok menüben lévő tulajdonságok alapbeállításait.

Számlálók újraindítása [rEC]

Újraindítja a számlálókat (az Információ menüben található).

Információ menü (Inf)

A 150W Base mindenféle adatokat tartalmaz a használatra, hőmérsékletre (mind a 150W Base-re, mind pedig az Alien 02 lámpatestre vonatkozóan),

karbantartásra, fényforrás élettartamra, és szoftver verzióra vonatkozóan. Ezek a következők:

- [Uer] szoftver verzió
- [tEH] lámpatest hőmérséklet
- [tEb] tápegység hőmérséklet
- [Hr] lámpatest üzemidő
- [LHr] fényforrás élettartam
- [LSt] fényforrás begyűjtások száma

Ne feledjük, hogy a fényforrás élettartama a kijelzőn úgy jelenik meg, hogy azt még 100-zal meg kell szorozni, tehát egy 5000 óra élettartamú fényforrás esetében a kijelzőn 50 fog megjelenni. A számlálók 0-ra gördülnek, amikor elérik a 10,000-et.

A számláló megjelenítése és újraindítása

Menjünk az [Inf] -re a főmenüben, nyomjuk meg az [Enter] -t, és lépünk a kívánt információra. Nyomjuk meg az [Enter] -t, és válasszuk ki a kívánt opciót. Az információ megjelenítéséhez nyomjuk meg az [Enter] -t.

A számlálókat [rES] a [Inf] menüben nullára is állíthatjuk úgy, hogy tartsuk lenyomva az [Up] gombot körülbelül 5 másodpercig, amíg nem jelenik meg [0] a kijelzőn.

Utility menü (Ut1)

Ezt a menüt csak Martin szakember használhatja.

Teszt menü (TST)

Ezt a menüt csak Martin szakember használhatja.

4. Önálló üzemmód áttekintése

Önálló üzemmódban nincs szükség DMX vezérlőre. A 150W Base tápegységet maximum 20 világítási képsorozatra lehet beprogramozni, amely egy hurokként folyamatosan fut a fényvetőn. Az előadás lehet teljesen önálló (egyszerű önálló üzemmód), de több előadást is össze tudunk hangolni több 150W Base használatával (összehangolt indítás önálló üzemmódban vagy master/slave önálló üzemmód).

Önálló világítási képsorozatokat négyféleképpen lehet programozni:

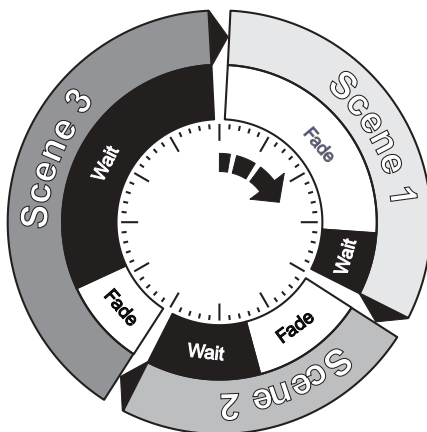
- A géphez tartozó vezérlő panellel. Ez a módszer kevésbé kényelmes, mint a többi, viszont nincs szükség külső eszközök csatlakoztatására.
- Választható infravörös távirányító és vevő használatával. Ezzel a módszerrel egyszerre tudunk egy adatvonallal összekapcsolt tíz 150W Base gépet kiválasztani és programozni.
- Számítógépről történő programozás MUM programozó berendezés használatával, amelyet DABS1 kommunikációs illesztővel csatlakoztatunk a 150W Base -hez.
- MP-2 áttöltő használatával.

Világítási kép időzítése

Minden világítási kép az effekt beúszási idejéből (fade) és a várakozási időből (wait) áll.

Az úszási és a várakozási időket minden egyes világítási képhez külön be kell programoznunk. Az úszási időt 0 - 120 másodpercig; a várakozási időt pedig 1 másodperctől 12 óráig állíthatjuk be. Az effekt teljes futási ideje az úszási idő és a várakozási idő összessége.

Amikor több fényvetőt működtetünk egyszerre, a



várakozási időt az a fényvető határozza meg, amely az effektváltás parancsot kiadja. Ez akkor történik, amikor minden egyes gép várakozási ideje lejárt. A fényvetőkön lévő effektek beúsznak és várakoznak a saját ütemükben, majd várakozási állapotban ("wait state") maradnak egészen a "start scene xx" parancs megkapásáig.

Amikor több gép összehangolt indítását akarjuk eszközölni, két gyakorlati szabályt kell betartani, hogy megkönnyítsük a munkánkat:

1. Minden fényvető ugyanannyi világítási képet tartalmazzon.
2. Az effekt indítási parancsot kiadó fényvetőn futó effektek futási ideje pár másodperccel hosszabb legyen, mint a többi fényvetőn lévőké.

150W Base tápegységen futó világítási képek összehangolása

Amikor több 150W Base tápegységet működtetünk egyszerre egy adatvonallal összekapcsolva, össze lehet hangolni a világítási képeket. Ebben az esetben egy vezérlő fényvető (mester) indítja el a programot és a világítási képváltásokat a többi fényvetőben. Minden egyes fényvető tárolja a saját programját, viszont a programindításokat és az effektváltásokat a mester fényvető hangolja össze az összes gépen, és hurokként futtatja azokat.

Meg kell jegyeznünk, hogy minden egyes fényvetőbe be kell programoznunk egy előadást, és hogy a továbbított parancsok csak az effektváltásokra vonatkoznak. Az egyes gépek világítási képei között nincs egyéb kapcsolat.

Összehangolt indítási opciók beállítása

A vezérlő menüben:

1. Menjünk a vezérlő panelen lévő menü felső részén található **SA** -ra és nyomjuk meg az [Enter]-t.
2. Menjünk az **SAE** -re és nyomjuk meg az [Enter]-t.
3. Válasszunk a következő opciók közül:

S1n Ha a fényvető teljesen önállóan fog működni (függetlenül más fényvetőktől, összehangolt indítás nélkül). Ez a gyári alap beállítás.

Snd Ha a fényvető vezérlő (master, indító) üzemmódban fog működni, tehát indító jeleket küld az adatvonalra kapcsolt összes többi fényvetőnek.

Syn Ha a fényvető slave (indító jeleket kapó) üzemmódban fog működni.

4. Nyomjuk meg az [Enter]-t.

5. Programozás a vezérlő panel használatával

A 150W Base vezérlő panelén található control menüt egy 20 világítási képből álló előadás programozására is használhatjuk. Jegyezzük meg, hogy:

- Mindegyik fényvetőbe maximum 20 világítási képet programozhatunk be, önálló beúszási és várakozási időekkel.
- A világítási képeket 0-tól 19-ig számozhatjuk.
- Minden világítási kép az effekt beúszási idejéből (fade) és a várakozási időből (wait) áll.

Programozás előtt

Állítsuk meg az önálló program futását:

1. Nyomjuk meg a [Menu] -t, hogy visszamenjünk a menü felső részére.
2. Lépünk a vezérlő panelen lévő menü felső részében az **SA** -ra és nyomjuk meg az [Enter]-t.
3. Lépünk az **rvn** -re és nyomjuk meg az [Enter]-t.
4. Lépünk az **Off** -ra és nyomjuk meg az [Enter]-t.
5. Nyomjuk meg a [Menu] -t, hogy visszamenjünk a menü felső részére.

Ha több fényvetőt működtetünk egyszerre, bizonyosodjunk meg róla, hogy:

- Összekapcsoltuk őket egy adatvonallal.
- Az adatvonalon lévő utolsó fényvető kimenetét lezártuk.

Programozás önálló üzemmódban menü (SA → Prg)

A Programozás önálló üzemmódban menüt világítási képek készítésére és mentésére használjuk. Lásd még a **SA → Prg** pontot a fényvető szabályzás menüben.

Világítási kép parancsok

SA → Prg	Int	0-255	Fényerősség beállítása (0 = zárva).	
	CyA	0-255	Cián árnyalat beállítása	
	*,A	0-255	Magenta árnyalat beállítása	
	yEL	0-255	Sárga árnyalat beállítása	
	rAC	OFF		Véletlen szín kikapcsolás
		ALL	SLO	Véletlen színek beállítása, lassú
			*,E	Véletlen színek beállítása, közepes
			FAS	Véletlen színek beállítása, gyors
		C*,	SLO	Véletlen kékes színek beállítása, lassú
			*,E	Véletlen kékes színek beállítása, közepes
			FAS	Véletlen kékes színek beállítása, gyors
		*,y	SLO	Véletlen vöröses színek beállítása, lassú
			*,E	Véletlen vöröses színek beállítása, közepes
			FAS	Véletlen vöröses színek beállítása, gyors
		Cy	SLO	Véletlen zöldes színek beállítása, lassú
*,E			Véletlen zöldes színek beállítása, közepes	
FAS	Véletlen zöldes színek beállítása, gyors			

Világítási kép időzítése parancsok

SA → Prg	FAd	0-120	A világítási kép beúszási idejét másodpercekben állítja be
	vvA	0-55 másodperc 1-50 perc 1-12 óra	A világítási kép várakozási idejét állítja be (automatikus átváltás mp./perc/óra)

Világítási kép kezelése parancsok

SA → Prg	Add		Elmenti a világítási képet a világítási képsorozat végén
	nE		A következő világítási képre ugrik
	PrE		A korábbi világítási képre ugrik
	StO		Elmenti az aktuális világítási képben lévő beállításokat
	InS		Elmenti egy új világítási kép beállításait az aktuális világítási kép elé
	dEL		Az aktuális világítási képet törli a memóriából
	CLr	no	Törli a parancsot
		yES	Kitörli az összes világítási képet a fényvető memóriájából
	PrP		A program megtekintése. Teszteli az aktuálisan elmentett világítási képeket egy előre beprogramozott előadásban.
	Gd		Rögzíti a DMX kimeneti értékeket egy csatlakoztatott DMX vezérlőről. Vezérlőt használhatunk világítási kép beállításához, majd rögzítsük ezzel a parancssal, végül mentjük el világítási képként.

Megjegyzés: Programozás közben az Alien 150W tápegység memóriája felülíródik. Abban az esetben, ha ezalatt a felülírási idő alatt a tápegység elveszti a betáp feszültséget, az adatok elvesznek. Ilyenkor a “Memória nincs elmentve” figyelmeztetéseként egy piros pont villog a kijelző bal oldalán. Amíg a pont villog, ne kapcsoljuk ki a tápegységet, különben a módosításaink elvesznek.

6. Programozás infravörös távirányító használatával

Programozást infravörös adó és vevő rendszer használatával is végrehajthatunk. Infra távvezérlő használatával egy fényvetőt, vagy pedig adatvonallal összekapcsolt több, maximum 10 fényvetőt programozhatunk.

Infra távvezérlővel 20 világítási képet tudunk programozni, amelyek egy előadást alkotnak. Infra távvezérlővel történő programozás akkor a legkönnyebb, ha a gép vezérlő panelén lévő kijelző látható.

Ugyanarra az adatvonatra csatlakoztatva bármilyen Alien 02, MiniMAC Maestro és Imager gép is programozható.

Programozás előtt

Ha több fényvetőt működtetünk egyszerre, bizonyosodjunk meg róla, hogy:

- Adatvonallal össze vannak kapcsolva.
- Az adatvonalon lévő utolsó fényvető kimenete nincs lezárva.
- Gondoskodjunk róla, hogy az önálló program nem fut

Az aktuális önálló program futásának megállítása:

1. Nyomjuk meg a [Menu] -t, hogy visszalépjünk a menü felső részére.
2. Lépünk a vezérlőpanelen lévő menük felső részén található **SA** -ra, majd nyomjuk meg az [Enter]-t.
3. Lépünk az **rvn** -re és nyomjuk meg az [Enter]-t.
4. Menjünk az **Off** -ra, és nyomjuk meg az [Enter]-t.
5. Nyomjuk meg a [Menu] -t, hogy visszalépjünk a menü felső sorába.

Infravörös programozás engedélyezése:

Kövessük a következő lépéseket az adott sorrendben:

1. Az adatvonalon lévő első gépnek lehet csak infra vevője. Illesszük a vevő modult a gép DMX bemenetére. Forgassuk a vevő karját a megfelelő irányba.
2. A menü legtetjéről menjünk a **Pro**-ra, majd nyomjuk meg az [Enter]-t.
3. Ha ehhez a fényvetőhöz:

- Nem telepítettünk infra vevőt, menjünk a **rCr**-re, majd nyomjuk meg az [Enter]-t.
- Telepítettünk infra vevőt, menjünk a **rCS**-re, majd nyomjuk meg az [Enter]-t.

4. A [Menu] megnyomásával visszaléphetünk a menü legtetejére.

5. Válasszuk ki az **Adr** -t és nyomjuk meg az [Enter]-t. Válasszunk ki egy címet 0-tól 9-ig, és nyomjuk meg az [Enter]-t. Ha több fényvetőn futtatjuk ugyanazokat a világítási képeket önálló üzemmódban, érdemes ugyanazt az ID címet adni nekik. Ezzel programozáskor időt spórolhatunk, mivel az összes gép ugyanazokat a világítási kép programozási instrukciókat fogja kapni és végrehajtani egyszerre..

6. A [Menu] megnyomásával visszaléphetünk a menü legtetejére.

7. Álljunk 2 méterrel távolabb a fényvetőtől, irányítsuk a távirányítót a vevőre, és nyomjuk meg a fényforrás bekapcsoló gombot. Ha nincs válasz, nyomjuk meg az ID gombot. A gép kijelzője villogni kezd. Ha még mindig nincs válasz, fordítsuk el az érzékelő fejét az érzékelő karjának 180° -os elfordításával.

Távirányító parancsok

Fényvető kiválasztása

Beállításkor mindegyik fényvetőnek 0-tól - 9-ig kell címzést adni (ID szám), hogy egyenként irányíthatóak legyenek a távvezérlővel. Több fényvetőnek is adhatjuk ugyanazt a címet, ha ugyanaz a program fut rajtuk.

Egy fényvető kiválasztásához nyomjuk meg az ID -t, majd adjuk meg a címzést a számbillentyűk használatával. Több cím megadásával több fényvetőt választhatunk ki. Például az [ID] [1] [2] [3] megnyomásával az 1, 2, és 3-as gépeket választottuk ki..

Fényforrás be- és kikapcsolás

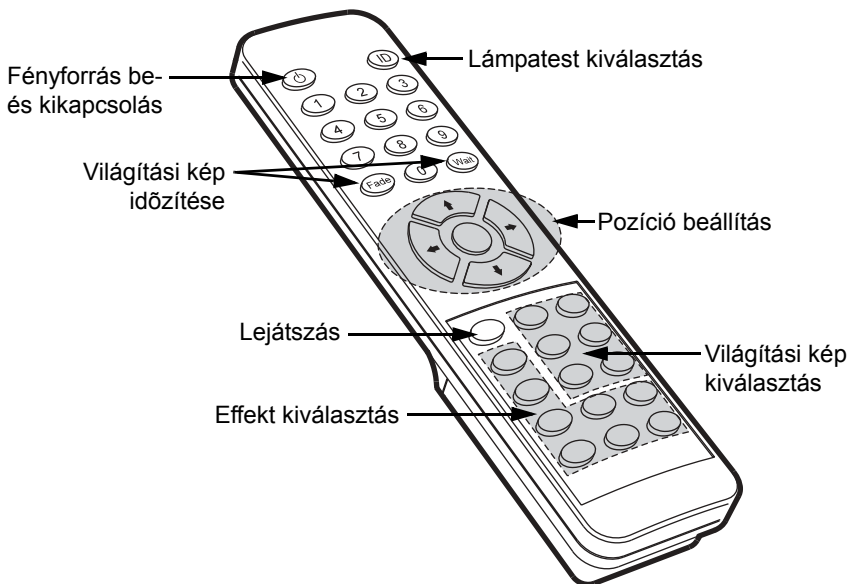
A fényforrás be- és kikapcsolás gombbal a fényforrást be- és ki tudjuk kapcsolni a kiválasztott fényvetőn. A gombot 5 másodpercig kell lenyomva tartani, hogy kikapcsoljuk a fényforrást. Megjegyzés: Világítási képek lejátszása közben nem lehet a fényforrásokat kikapcsolni, a fémhalogén fényforrásoknak pedig kikapcsolás után néhány percig hűlnie kell, mielőtt újra bekapcsolnánk. Ha a fényforrás még túl forró, a **Hot** felirat jelenik meg a kijelzőn.

Világítási kép időzítése

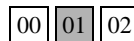
A világítási kép effektek beúszási és várakozási idejét a világítási kép időzítése gombokkal lehet beállítani, a kívánt időket pedig másodpercben tudjuk megadni a számbillentyűzettel.

Világítási képek kiválasztása

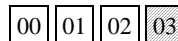
A hat világítási kép funkció gombbal világítási képeket készíthetünk, választhatunk ki, menthetünk el, és törölhetünk. Az éppen aktuális világítási kép megjelenik a fényvető kijelzőjén, szerkesztés közben az "r" betű után, lejátszás közben pedig a "P" betű után.



- **Prev** (korábbi világítási kép) a kiválasztott korábbi világítási képre ugrik.
- **Next** (következő világítási kép) a kiválasztott következő világítási képre ugrik.
- **Store** (világítási kép mentése) elmenti az aktuális világítási képben lévő effekteteket és beállításokat.
- **Delete** (világítási kép törlése) az aktuális világítási képet törli a memóriából. A törölt világítási kép utáni kép sorszáma ilyenkor eggyel csökken.
- **INS** (világítási kép beszúrása) elmenti egy új világítási kép beállításait az aktuális világítási kép elé.
- **ADD** (világítási kép hozzáadása) elmenti egy új világítási kép beállításait az aktuális világítási képsorozat végén.



Store az aktuális kép elmentése.



Add egy új kép elmentése.



Insert egy új kép beszúrása.

Paraméterek beállítása

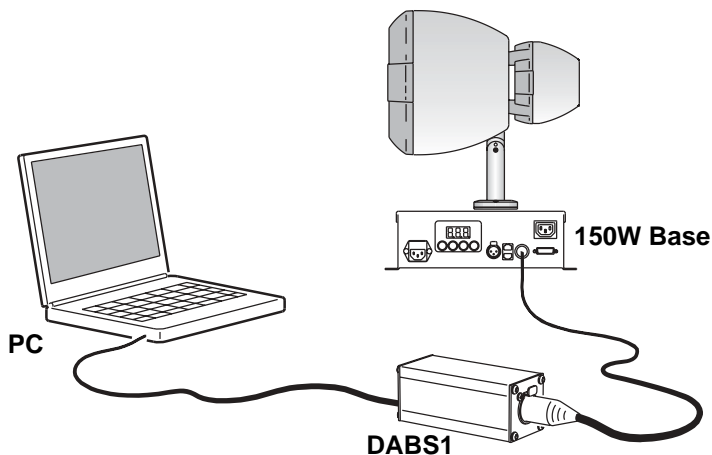
Egy világítási kép a gép paramétereinek beállításainak összessége. Egyszerre egy paramétert választhatunk ki a megfelelő gomb megnyomásával, majd pozícionáló nyilak segítségével állíthatjuk be a paraméter értéket. Ha egy gombhoz két paraméter van rendelve, akkor az egyik paramétert a fel/le, a másik paramétert pedig a jobbra/balra nyilak segítségével állíthatjuk. Általában a fel/le gombok a durva szabályzást, a jobbra/balra nyilak a finom szabályzást teszik lehetővé. A középső gombbal visszatérhetünk az alapértékhez.

7. Számítógépről történő programozás a MUM használatával

Világítási képek programozását, a fényvető beállításainak megváltoztatását, valamint a master/slave üzemmód beállítását a Martin Multi-Utility Manager (MUM) programozó használatával számítógép segítségével tudjuk véghezvinni. A számítógépet DABS1 illesztőn keresztül csatlakoztatjuk a 150W Base tápegységhez. Javasoljuk a MUM használatát, mivel könnyen használható, grafikus interfésszel rendelkezik. A MUM programozót, DABS1 illesztőt, dokumentációt, valamint az összes szükséges kábelt tartalmazó csomagot megrendelheti Martin Architectural kereskedőtől (P/N 90758090).

Programozás előtt

A MUM programozót csak DABS1 illesztővel lehet használni. A MUM



használatával egyszerre csak egy fényvetőt lehet csatlakoztatni és programozni.

Beüzemelés:

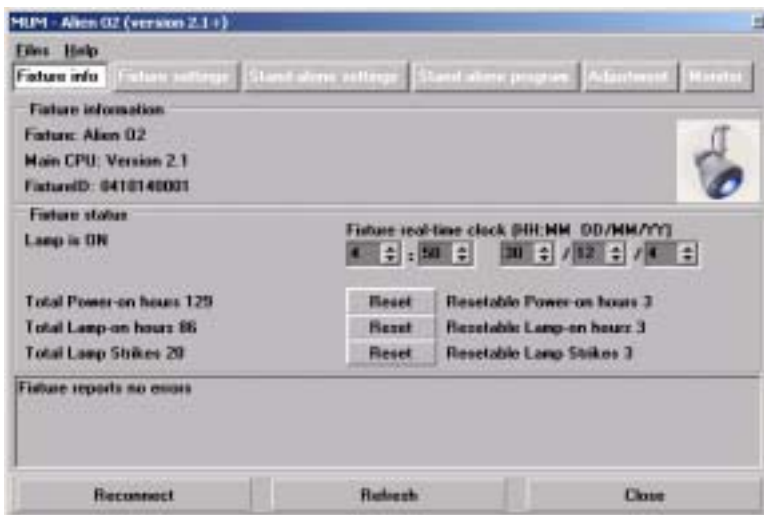
1. Olvassuk el a MUM használati útmutatót, (megtalálható a Martin weblapon a <http://www.martin.com> cím alatt) mielőtt telepítenénk és beindítanánk a MUM programozót.
2. Csatlakoztassuk a számítógépet és a DABS1 illesztőt a 150W Base DMX bemenetére.
3. Kapcsoljuk be a 150W Base tápegységet és indítsuk el a MUM programozót. A programozó automatikusan felismeri a 150W Base -t, ha az be van kapcsolva, és csatlakoztatva van a számítógéphez. A programozó felismeri a fényvető beállításait is, és megjeleníti azokat a képernyőn.

Fényvető információ

A MUM **Fixture info** ablakában információkat találunk a 150W Base-ről, beleértve azt is, hogy hány órája működik. Ezenkívül ebben az ablakban hozzáférhetünk a fényvető elemmel működő 24-óra beosztású órájához is.

Az óra beállítása:

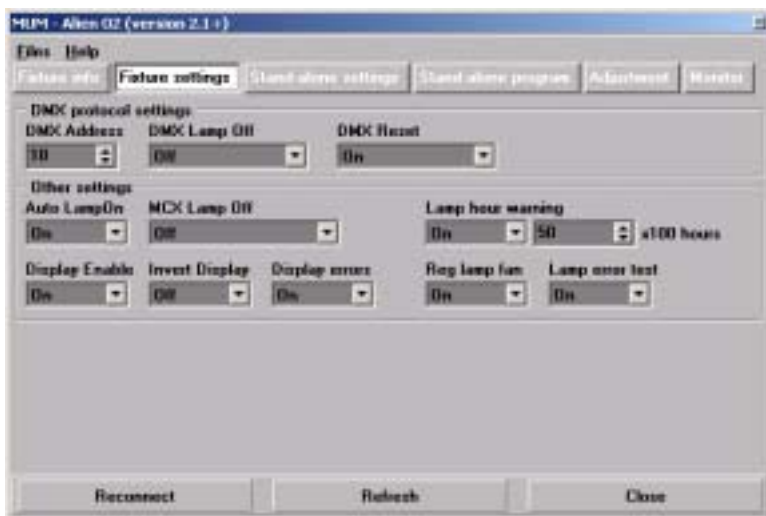
1. A fő MUM ablakban, kattintsunk a **Fixture info** gombra:



2. A **Fixture real-time clock** beállítógomb segítségével állítsuk be a pontos időt (24 órában, óra-percben kifejezve), és a pontos dátumot (nap/hónap/év formában kifejezve). A beállított idő azonnal betöltődik a fényvetőbe.

Fényvető beállítások

Ha további beállításokat akarunk eszközölni, kattintsunk a **Fixture settings** mezőre:



DMX címzés

A DMX cím a gép által használt csatornákból a kezdő csatorna, amely a vezérlőtől kapja az utasításokat. Minden egyes fényvetőhöz be kell állítanunk a DMX címet. A gépek erre a kezdőcsatornára és az ezt követő többi csatornára kapják a vezérlőtől a parancsokat.

A 150W Base a kezdőcsatornán és az azt követő hat csatornán lévő adatokat olvassa el. Ha a kezdő csatorna a 10, a gép a 10, 11, 12, 13, 14, 15 és 16-os csatornákat használja. A 17-es csatorna lesz a következő gép kezdőcíme.

Ha több géphez ugyanazt a DMX címet állítjuk be, akkor azok ugyanazt az utasítást kapják, és ugyanúgy fognak viselkedni. Több fényvető beállítása ugyanazon DMX címre jó megoldás hibák kereséséhez, illetve több gép összehangolt működésének beállítására.

A DMX címzés beállításához a MUM-ban használjuk a **DMX Address** beállító gombokat.

DMX Fényforrás kikapcsolás opció

Amikor a **DMX Lamp Off** tulajdonság be van kapcsolva (ez az alapbeállítás), a fényforrást a vezérlőről is ki tudjuk kapcsolni, ha az 1-es csatornához 248-tól 255-ig rendelünk DMX értéket.

DMX Reset opció

Amikor a **DMX Reset** tulajdonság be van kapcsolva (ez az alapbeállítás), a gépet a vezérlőről is újraindíthatjuk úgy, hogy az 1-es csatornához 208-tól 217-ig rendelünk DMX értéket.

Automatikus Fényforrás bekapcsolás

Amikor az **Automatic Lamp On** tulajdonság be van kapcsolva, a fényvető a bekapcsolás után 90 másodpercen belül bekapcsolja a fényforrást. Alapbeállítás szerint az **Automatic Lamp On** ki van kapcsolva, ilyenkor a lamp-on parancs megadása szükséges a fényforrás bekapcsolásához.

MC-X Fényforrás kikapcsolás

Az **MCX Lamp off** mezőből az **MCX Preset 7 Key** opció kiválasztásával engedélyezzük, hogy az MC-X szabályzón lévő 7-es gomb irányítsa az izzó kikapcsolás funkciót.

Fényforrás élettartam figyelmeztetés

Ezzel az opcióval be- és kikapcsolhatjuk a fényforrás élettartamára figyelmeztető tulajdonságot, illetve beállíthatjuk a fényforrás várható élettartamát. Hogy elkerüljük a fényforrás fellobbanását, mindig a gyártó által megadott várható élettartamot írjuk be, 100-zal elosztva (tehát egy 5000 órás élettartamú fényforrás esetében írjunk be 50-et, és kapcsoljuk be a **Lamp hour warning** opciót. A 150W Base villogni fog a fényforrás élettartamának lejártá előtt 100 órával, és kikapcsol a fényforrás élettartamának lejártakor.

Kijelző engedélyezés

Ha a **Display Enable** tulajdonság ki van kapcsolva (**Off**), a kijelző képernyője az utolsó gombnyomás után 2 perccel kikapcsol. Egy újabb gombnyomás (minimum 2 másodpercig) vagy hibaüzenet esetén újraaktiválódik a kijelző.

Kijelző megfordítása

A kijelzőt fejjel lefelé fordíthatjuk, hogy akkor is könnyen le lehessen olvasni, amikor a 150W Base a plafonra van rögzítve.

Hibaüzenetek a kijelzőn

Ha a **Display errors** opció be van kapcsolva (**On**), a hibaüzenetek megjelennek a képernyőn, függetlenül a **Display Enable** beállításoktól. Ha ez az opció ki van kapcsolva (**Off**), a hibaüzenetek nem jelennek meg a kijelzőn.

Hűtő ventilátor szabályzás

Be lehet állítani, hogy a hűtő ventilátor a hőmérséklet függvényében hűtsön, vagy állandóan teljes sebességgel.

Fényforrás hiba teszt

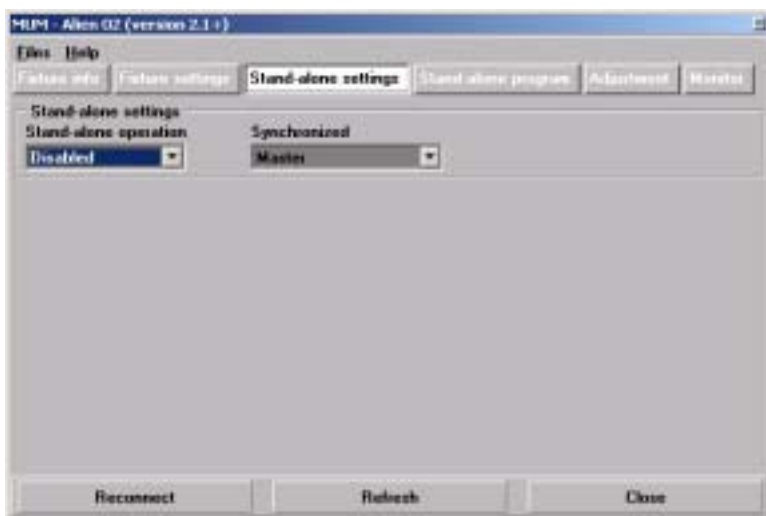
Ha ez az opció be van kapcsolva [On] (ez az alapbeállítás), a fényforrás nem gyújt be, ha az érzékelő fényforrás hibát észlel.

Ha az fényforrás nem gyújt be akkor, amikor tudjuk, hogy jó állapotban van, és a hűtő ventilátorok is tiszták és jól működnek, az érzékelő valószínűleg meghibásodott. A Fényforrás hiba tesztet ki is kapcsolhatjuk [Off] ideiglenesen, javasoljuk azonban, hogy mielőbb forduljon Martin szakemberhez.

Programozás önálló üzemmódban a MUM használatával

Beállítások önálló üzemmódban

Minden 150W Base tápegységet önálló üzemmódra kell állítani. Kattintsunk a **Stand-alone settings** -re, hogy megjelenítsük a következő ablakot.



A következő opciók állnak rendelkezésre:

Stand-alone operation

Aktiválja vagy inaktiválja az önálló üzemmódot.

Synchronized

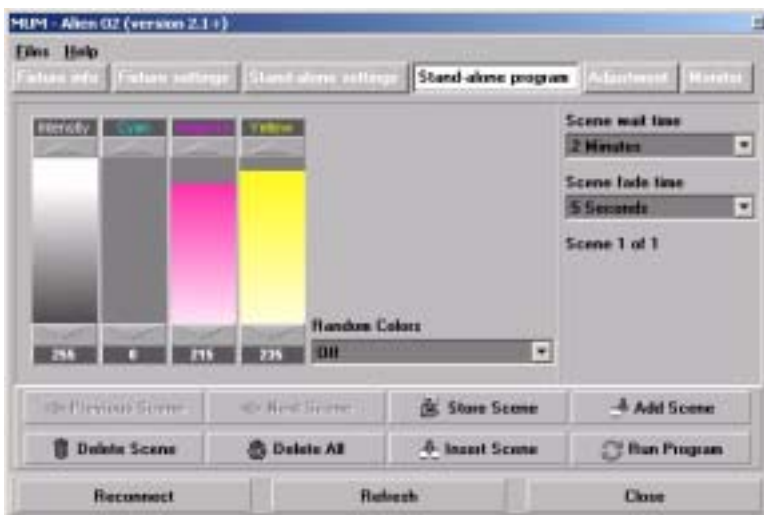
Meghatározza, hogy a fényvető:

- **Single Fixture** -ként működik (az összes többi fényvetőtől függetlenül működik)
- **Master** -ként működik (indító jeleket küld a többi fényvetőnek), vagy
- **Synchronized** -ként működik (slave fényvető, amely indító jeleket kap a master fényvetőtől).

Megjegyzés: Master üzemmódban csak egy fényvető működhet, viszont az bármelyik lehet az adatvonalra csatlakoztatott gépek közül. Az összes többi csatlakoztatott gép slave üzemmódban működik, tehát **Synchronized** üzemmódra kell beállítani.

Önálló előadás programozása

Miután a beállításokat önálló üzemmódban bekonfiguráltuk, kattintsunk a **Stand-alone program** mezőre az előadás programozásához.



A következő opciók állnak rendelkezésre:

Intensity Fényerő szabályozás dimmerrel.

Cyan CMY színkeverés.

Magenta

Yellow

Scene fade time	Az úszási idő, amely 0-tól 2 percig bármi lehet, azt mutatja, hogy mennyi idő alatt vált a gép egyik képről a másikra.
Scene wait time	Egy kép időtartama. A várakozási időt 0 másodperctől 12 óráig állíthatjuk be. Ha a várakozási idő 0-ra van állítva, a színek folyamatosan változnak.

Előadások összehangolása több fényvető használatakor

Ha adatvonallal összekapcsolt fényvetőket működtetünk egyszerre, azok világítási képeit össze tudjuk hangolni. Ebben az esetben egy vezérlő fényvető (mester) indítja el a programot és a világítási képváltásokat a többi fényvetőben. Minden egyes fényvető tárolja a saját programját, viszont a programindításokat és az effektváltásokat a mester fényvető hangolja össze az összes gépen, és hurokként futtatja azokat.

Minden fényvető újra meg újra futtatja a saját programját, akkor vált világítási képet, amikor a mester fényvető erre utasítást ad, vagy amikor a mester fényvető végigfuttatta a saját programját, és jelzi, hogy az összes fényvető kezdje előről a világítási képek futtatását.

Fontos megjegyezni, hogy minden egyes fényvetőbe be kell programoznunk egy előadást, és hogy csak a világítási képváltás parancsok továbbítódnak. Az egyes fényvetők között nincs kommunikáció és adatforgalom.

Világítási kép kezelése

Miután meghatároztuk az effekteteket, a MUM fő ablakában található gombok segítségével eltárolhatjuk a világítási képeket:

Store scene	Elmenti az aktuális világítási képben lévő beállításokat.
Add scene	Elmenti egy új világítási kép beállításait az aktuális világítási képsorozat végén.
Insert scene	Elmenti egy új világítási kép beállításait az aktuális világítási kép elé. <i>Az Add scene és az Insert scene parancs a világítási kép eltárolására szolgál a programozás utolsó lépéseként.</i>
Delete scene	Az aktuális világítási képet törli a memóriából. A törölt világítási kép utáni képek sorszáma ilyenkor eggyel csökken.
Next scene	A következő világítási képre ugrik.
Previous scene	A korábbi világítási képre ugrik.

Delete all Kitörli az összes világítási képet a fényvető memóriájából.

Run program Futtatja a világítási képeket az aktuális programban.

Amikor a program fut, a világítási képek folyamatos, emelkedő hurokban követik egymást.

Megjegyzés: Ha egy "slave" fényvetőbe:

- Kevesebb világítási kép van beprogramozva, mint a master fényvetőbe, ezeket folyamatosan fogja futtatni mindaddig, amíg a master fényvető nem jelzi, hogy a programot kezdje futtatni az elejétől újra.
- Több világítási kép van beprogramozva, mint a master fényvetőbe, akkor a plusz világítási képek nem fognak elindulni, mivel ha a master fényvető előlről kezdi a programját, a slave fényvetők is ugyanezt teszik

Manuális vezérlés és hőmérséklet figyelés a MUM -al

Klikkeljünk az Adjustment gombra, ha manuálisan akarunk a paramétereket változtatni, vagy klikkeljünk a Monitor gombra, ha a gép belső hőmérsékletét szeretnénk látni. Ez a funkció a dupla tápegységeknél nem érhető el.

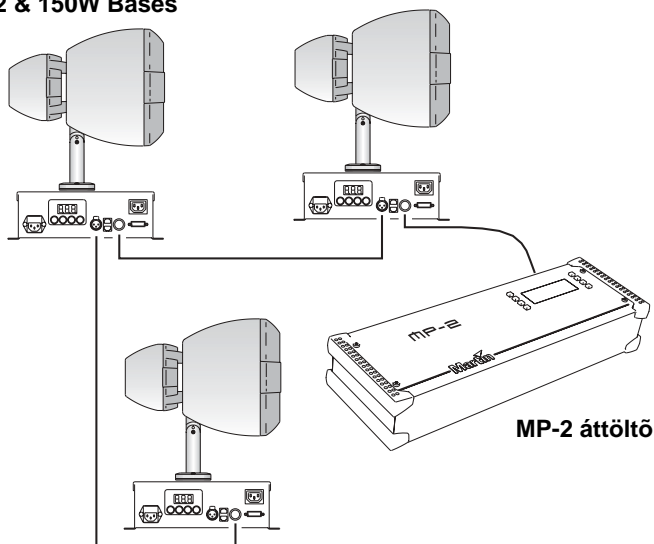
8. Programozás Martin MP-2 áttöltő használatával

Fényvető beállítások az MP-2 áttöltő használatával

Az MP-2 áttöltőbe betölthetjük a 150W Base -en futó szoftvert, majd csatlakoztatjuk a lámpatesthez vagy az adatvonalhoz.

Amikor több fényvetővel dolgozunk egyszerre, az MP-2 használatával a fényvetők összelinkelésével több fényvetőt működtethetünk egyszerre.

Alien O2 & 150W Bases



Az MP-2 szöveg alapú interfésszel rendelkezik és a hozzá csatlakoztatott lámpatestek nem adnak visszajelzést az áttöltőnek. Így a fényvető beállításait csak annak működésének megfigyelésével tudjuk megállapítani.

9. Előadás lejátszása önálló üzemmódban

Előadás lejátszásának elindítása

1. Menjünk az **SA** -ra a vezérlő panelen lévő menü legtetetjén és nyomjuk meg az [Enter]-t.
2. Menjünk az **rvn** -re, majd nyomjuk meg az [Enter]-t.
3. Menjünk az **On** -ra, és nyomjuk meg az [Enter]-t.

Amikor az előadás elindul, az éppen aktuális világítási kép száma megjelenik a vezérlő panel kijelzőjén (kivéve akkor, ha a **Per** → **d1S** menü ki van kapcsolva, mert ebben az esetben a kijelző az utolsó gombnyomás után két perccel kikapcsol).

Fontos!

Az előre programozott világítási képek hurokfuttatása automatikusan elindul a fényvető bekapcsolásakor, ha az önálló üzemmód és az automata fényforrás bekapcsolás funkció engedélyezve van.

Program futtatása az infra távirányító segítségével

Az infra távirányítón található Run/Stop gombokkal elindíthatjuk, illetve megállíthatjuk a kiválasztott fényvetőkön futó programokat. A világítási képek folyamatos, emelkedő hurokban követik egymást.

A Run/Stop kivételével az infratávirányító összes funkciója ki van kapcsolva programfuttatás közben.

Ha a távirányító mentési opció engedélyezve van, a Run/Stop gombbal az **SA** → **rvn** opciót is ki (**OFF**) vagy be (**On**) lehet kapcsolni, amivel eldönthetjük, hogy a fényvető legközelebbi bekapcsolásakor automatikusan elinduljon-e az önálló előadás lejátszása.

Világítási képek lejátszása az MC-X használatával

Az MC-X egy távvezérlő egység, melyet a Martin termékek között találhatunk meg. Ha a távvezérlőt csatlakoztatjuk, 7 világítási képet lehet az MC-X nyomógombjai segítségével lehívni.

Az MC-X vezérlés bekapcsolása:

1. Csatlakoztassuk az MC-X vezérlőt a 150W Base-hez. Ha több 150W Base tápegység van összekapcsolva, a sorban első géphez csatlakoztassuk a vezérlőt.
2. Minden egyes 150W Base tápegységen válasszuk ki az **SA** → **rvn** → **OFF** -t és nyomjuk meg az [Enter]-t. A [Menu] megnyomásával lépünk ki az **SA** menüből.
3. Minden egyes fényvetőn válasszuk ki a **PrO** → **d1** -t, és nyomjuk meg az [Enter]-t. A [Menu] megnyomásával lépünk ki a **Pro** menüből.
4. A 00-06-ig sorszámozott világítási képek elindításához nyomjuk meg az MC-X-en lévő számozott gombokat.
5. Ha azt akarjuk, hogy minden gép a saját programját futtassa, nyomjuk meg az [Auto] gombot.

A **Per** → *,**O** menü használatával az MC-X-en található 7-es gombot beállíthatjuk az fényforrás kikapcsolás funkció szabályozására.

DMX vezérlő elsőbbsége az önálló üzemmóddal szemben

Ha egy 150W Base fényvető DMX vezérlőhöz van csatlakoztatva és előadás lejátszása közben DMX jeleket fogad, az önálló előadás megáll, és a gép a DMX vezérlő jeleire fog reagálni. A DMX jelek mindig elsőbbséget élveznek az önálló előadással szemben.

10. Összehangolt indítás önálló üzemmódban

A szabályok a következők:

1. Minden fényvetőhöz maximum 20 világítási képet lehet beállítani, saját úszási és várakozási idővel.
2. A világítási képek 0 -tól 19-ig vannak számozva.
3. A világítási kép két részből áll, az úszásból és a várakozásból.
4. Amikor összehangolt indítás üzemmódban dolgozunk, egy 150W Base fényvető adja ki a parancsot a többi 150W Base-nek, hogy "menj az xx világítási képre", ahol az xx annak a világítási képnek a száma, amelyet a master sorrendben le fog játszani.
5. Ha a slave kevesebb világítási képet tartalmaz, mint a master, a program elosztja a parancs szerint következő világítási kép számát a világítási képek tényleges számával, és az így kapott egész szám lesz a következő lejátszott világítási kép. Ha például az 5-ös világítási kép következne, de a slave csak négyet tartalmaz, akkor az 1-es világítási képet fogja lejátszani.
6. Ha a slave több világítási képet tartalmaz, mint a master, a slave utolsó világítási képei nem kerülnek lejátszásra egyáltalán, ahogy azt a következő példán is láthatjuk az S4 világítási képpel kapcsolatban:

F=úszás, W=várakozás	Idő		=>							
	M0				M1				M2	
Master	F	W	F	W	F	W	F	W		
	S0		S1		S2		S3			
Többi gép (slave)	F	W	F	W	F	W	F			
Végeredmény	M0		M1		M2					
	F	W	F	W	F	W	F	W		

7. A slave fényvető nem reagál addig a masterből jövő parancsra, amíg be nem fejezte az éppen aktív világítási kép futtatását. Ha tehát a slave gépen lévő világítási kép futási ideje hosszabb, mint a master gépen lévőé, a slave át fogja ugrani a következő világítási képet. Figyeljük meg

a következő képen, hogyan ugorja át a slave fényvető a programozott világítási képeket, hogy összhangban maradjon a master géppel.

Program	M0			M1				M2					
Master	F	W		F		W		F		W			
	S0			S1				S2					
Slave	F	W		F	W			F		W			
Eredmény	M0			M1				M2				M0	
Master	F	W		F		W		F		W		F	W
	S0							S2					
Slave	F	W						F		W			..

11. DMX vezérlési üzemmód

Az 150W Base programozható és működtethető bármilyen fényvezérlővel, amely kompatibilis az USITT DMX szabvánnyal. Ebben a fejezetben arról lesz szó, hogy hogyan működik a fényvető DMX vezérlővel.

DMX vezérlő csatlakoztatása

Csatlakoztassunk egy DMX vezérlő kábelt a vezérlő pult kimenetére. Amennyiben a DMX vezérlőn 3 pólusú XLR csatlakozó aljzat van, használjunk 5/3 XLR átalakítót (P/N 11820005). A vezérlő kábel másik végét csatlakoztassuk az első 150W Base tápegység DMX bemenetére.

DMX kezdőcím kiválasztás

A DMX cím a gép által használt csatornákból a kezdő csatorna, amely a vezérlőtől kapja az utasításokat. Minden egyes fényvetőhöz be kell állítanunk a DMX címet. A gépek erre a kezdőcsatornára és az ezt követő többi csatornára kapják a vezérlőtől a parancsokat.

A 150W Base a kezdőcsatornán és az azt követő hat csatornán lévő adatokat olvassa el. Ha a kezdő csatorna a 10, a gép a 10, 11, 12, 13, 14, 15 és 16-os csatornákat használja. A 17-es csatorna lesz a következő gép kezdőcíme.

Ha több géphez ugyanazt a DMX címet állítjuk be, akkor azok ugyanazt az utasítást kapják, és ugyanúgy fognak viselkedni. Több fényvető beállítása ugyanazon DMX címre jó megoldás hibák kereséséhez, illetve több gép összehangolt működésének beállítására.

A gyári alapbeállítás szerinti kezdőcím az '1'.

A kezdőcím beállítása

1. Menjünk a **Pro** -ra a vezérlő panelen lévő menü legtetetejére és nyomjuk meg az [Enter]-t.
2. A DMX vezérlés engedélyezéséhez nyomjuk meg a **d1** -t. Nyomjuk meg az [Enter]-t.
3. Nyomjuk meg a [Menu] -t a menü legtetetejére való visszalépéshez.
4. Menjünk az **Adr** -re a vezérlő panelen lévő menü legtetetejére és nyomjuk meg az [Enter]-t. Az éppen aktív cím megjelenik a kijelzőn.

5. Menjünk arra a címre, amely a vezérlőn a fényvetőhöz van beállítva. Az [Enter] megnyomásával aktiváljuk a címzés beállítását.

Önálló üzemmód kikapcsolása

A DMX üzemmód mindig elsőbbséget élvez az önálló üzemmóddal szemben, de ha az önálló üzemmód engedélyezve van, és a fényvető nem kap DMX jeleket, a 150W Base megpróbálja a memóriájában lévő valamelyik önálló előadást lejátszani. Ennek megakadályozására:

1. A [Menu] megnyomásával menjünk a menü legtetejére.
2. Menjünk az **SA** -ra a vezérlő panelen lévő menü legtetején, és nyomjuk meg az [Enter]-t.
3. Menjünk az **rvn** .re és nyomjuk meg az [Enter]-t.
4. Menjünk az **Off** -ra és nyomjuk meg az [Enter]-t.

Fényforrás

Fontos! *Ne kapcsoljunk be több fényforrást egyszerre!*

A fényforrást be- és kikapcsolhatjuk a vezérlőről úgy, hogy az 1-es csatornára "lamp-on" vagy "lamp-off" parancsot küldünk. Hogy elkerüljük a véletlenszerű lámpakikapcsolást, a lamp off parancsot ideiglenesen kikapcsolhatjuk a vezérlő panelen lévő **Per** → **LOF** menü használatával. Amikor a DMX Lamp-off tulajdonság nem aktív, a fényforrás kikapcsolás parancs csak akkor érvényesül, ha az összes CMY csatornához (3, 4, és 5) 230-tól 232-ig rendelünk DMX értéket.

Amikor több fényforrást akarunk begyűjtani, egyszerre csak egyet gyűjtünk be, és csak 5 másodperccel később a következőt. Egyszerre több fényforrás begyűjtása az elektromos feszültség csökkenéséhez vezet, ami megakadályozza az fényforrások begyűjtését, vagy pedig leverik a megszakítókat. Ha azt akarjuk, hogy a fényforrás a fényvető bekapcsolása után automatikusan bekapcsoljon, aktiváljuk az Automatic Lamp-on tulajdonságot.

Kikapcsolás után a fényforrásnak legalább 5 percet kell hűlnie, mielőtt újra bekapcsolnánk. Ez az 5 perces várakozás a 150W Base szoftverébe be van programozva. Ha a fényforrás nem gyűjt be, adjuk meg a "lamp off" parancsot, majd pár perc múlva próbáljuk meg újra begyűjtani a fényforrást.

A hőmérséklet-változás következtében a 150W Single Base észreveszi, ha a fényforrásbekapcsolás után a fényforrás mégsem gyűjtött be. 5 perc várakozás után a gép automatikusan újra bekapcsolja a fényforrást. Ha a második kísérlet is sikertelen, az **LE** üzenet jelenik meg. Ebben az esetben a fényforrás-kikapcsolás (lamp off) parancsot kell megadni, mielőtt megpróbálnánk újra bekapcsolni a fényforrást.

Paraméterek

A paraméterek “home” pozícióban vannak, amikor bekapcsoljuk az Exterior 200 fényvetőt. Az 150W Base az 1-es csatornán a vezérlőről is újraindítható. Ha a DMX Reset tulajdonság ki van kapcsolva, az újraindítás parancs csak akkor működik, ha minden egyes CMY csatorna 230 és 232 közötti értékre van állítva.

Dimmer

A mechanikus dimmer egyenletes, nagy felbontású, 100 százalékos fényerősség szabályzásra képes a 2-es csatornán.

CMY színkeverés

A CMY színkeverő rendszer a cián, magenta, és sárga színszűrők kombinálásán alapul. A különböző színárnyalatokat úgy kapjuk, hogy 0-tól 100%-ig variáljuk a szűrők mennyiségét a 3, 4, és 5-ös csatornán. Speciális színek kikeveréséhez a 6-os csatornát 0%-ra kell állítanunk.

Ne felejtjük el, hogy a három alapszín 100%-ra állításával a fény elsötétül. Teljes fényerősség eléréséhez egyszerre csak két alapszint keverjünk.

Véletlenszerű színkeverés

A CMY színkeverő rendszerrel lassú, közepes és gyors sebességű, véletlenszerű színkeverést tudunk végrehajtani a 6-os csatornán. A kívánt szint kettő, vagy mindhárom alapszín keverésével ki tudjuk keverni. Két szín véletlenszerű keverésével a következő színárnyalatokat kapjuk:

Színkombináció	Eredmény
Cián & magenta	Kékes árnyalatok
Cián & sárga	Zöldes árnyalatok
Magenta & sárga	Vörösés árnyalatok

Table 1: Véletlenszerű színkeverés

A véletlenszerű színkeverésre kiadott parancsok elsőbbséget élveznek a cián, magenta és sárga csatornákon megadott értékekkel szemben.

Effektek futási sebessége

Az effektek futási sebességét kétféleképpen szabályozhatjuk: tracking szabályzással és vector szabályzással. A kétféle szabályzás között választhatunk, de nem használhatjuk egyszerre a kettőt.

A Tracking szabályzást úgy tudjuk engedélyezni, hogy a 7-es csatornához (a sebesség csatornához) 0-tól 2-ig rendelünk DMX értéket. Ezután a vezérlőről lehet az úszási időket programozni.

A Vector szabályzási mód lehetővé teszi, hogy a vezérlőről úszási időket programozzunk átúsztató használata nélkül. Ezzel a szabályzással "lágyabb" úsztatást tudunk elérni, különösen nagyon lassú effektűttatás alkalmazásakor. A vector sebességet úgy tudjuk engedélyezni, hogy a 7-es csatornához 3-tól (leggyorsabb) 245-ig (leglassabb) rendelünk DMX értéket. A sebesség beállítása a dimmer és a szín futási sebességekre is vonatkozik. Ha a vector szabályzást alkalmazzuk, a vezérlőn a sebességet 0-ra kell állítani.

12. Karbantartás

Ebben a fejezetben olyan karbantartási és javítási műveletekről lesz szó, amelyeket a felhasználó is végrehajthat. Más javítási munkálatokat azonban mindig bízunk Martin szervíztechnikusra.

Figyelmeztetés! Mindig húzzuk ki a gépet a hálózatból, mielőtt a burkolatot eltávolítjuk róla!

Tisztítás

Tisztítsuk meg az alumínium felületet enyhe tisztítószerrel, puha kefe vagy szivacs használatával, majd egy tiszta vízben kiöblített és kicsavart ruhával töröljük át.

Porszívó vagy ecset használatával tisztítsuk meg a ventilátort.

A biztosíték cseréje

Figyelmeztetés! Mindig ugyanolyan méretű, típusú és megfelelő védettséggel rendelkező biztosítékot tegyünk a fényvetőbe!

A főbiztosíték egy 3.15 AT üvegbiztosíték, mely a hálózati csatlakozó aljzatba beépítve található.

A főbiztosíték cseréje

A főbiztosíték cseréjéhez szükségünk lesz egy kisméretű lapos fejű csavarhúzóra.

A biztosíték cseréje:

1. Egy lapos fejű csavarhúzó segítségével nyissuk ki a biztosíték házat.
2. Cseréljük ki a rossz biztosítékot egy ugyanolyan méretű, típusú és megfelelő védettségű biztosítékra, majd helyezzük vissza a biztosíték házat a helyére.

13. Hibakeresés

Probléma	Lehetséges ok(ok)	Megoldás
A gép üzemképtelen.	Nem kap tápot a fényvető.	Ellenőrizzük a hálózati kábelt.
	Főbiztosíték szakadása.	Cseréljük ki a biztosítékot.
A fényvető elindul, de nem vezérelhető. (DMX üzemmód).	Vezérlő nincs csatlakoztatva.	Csatlakoztassuk a vezérlőt.
	Rossz címzés.	Vizsgáljuk meg a gép és a vezérlő címzéseit.
	Rossz jeltovábbítás.	Derítsük ki, hogy melyik kábelben vagy csatlakozóban van a hiba, majd javítsuk azt ki.
	Ütközés van a követő és a vector mód között.	A vezérlőn iktassuk ki a sebesség szabályzást vagy állítsuk a 7-es csatornát 0%-ra.
	A vezérlő vonal végén nincs lezárás.	Az utolsó fényvető kimenetét zárjuk le végzáró dugóval.
	Hibás az egyik fényvető.	Iktassuk ki a hibás gépet és a bemenő, valamint a kimenő vezérlő kábel csatlakozóit dugjuk össze.
A fényvető nem indul el.	Elektronikus vagy mechanikus probléma.	Forduljunk szakemberhez.
A fényforrás nem világít, időszakosan kikapcsol, vagy túl hamar kiég.	A fényforrás hibás vagy felrobbant.	Áramtalanítsuk a gépet, és cseréljük ki a fényforrást.
	A gép vagy a fényforrás felforrósodott.	Hagyjuk a gépet lehűlni. Ha a probléma még mindig fennáll, forduljunk szakemberhez.
	Rossz tápfeszültség beállítás.	Ellenőrizzük a beállítást.

Table 2: Hibakeresés

14. Hibaüzenetek

Hiba üzenet a kijelzőn	Meghibásodás	Megoldás
EEE	EPROM hiba	Forduljunk szakemberhez.
rAE	Memória hiba	Forduljunk szakemberhez.
FPE	FPGA hiba	Forduljunk szakemberhez.
drE	Meghajtó hiba	Forduljunk szakemberhez. Forduljunk szakemberhez.
Hvv	Alien 02 lámpatest hőmérséklet figyelmeztetés: az Alien 02 lámpatest hőmérséklete túl magas. (csak a 150W Single Base -re vonatkozik)	Ellenőrizzük, van-e elég hely a ventilátor körül. Ellenőrizzük, hogy a környezeti hőmérséklet nem haladja-e meg a 40° C -ot (104° F). Tisztítsuk meg a levegőszűrőt. Forduljunk szakemberhez.
tHE	Alien 02 lámpatest hőmérséklet hiba.	A fényforrást nem lehet begyűjtani (csak a 150W Single Base -re vonatkozik). Forduljunk szakemberhez.
bvv	150W Base hőmérséklet figyelmeztetés.	Ellenőrizzük, hogy a ventilátor működik-e, és hogy van-e elég hely körülötte. Ellenőrizzük, hogy a környezeti hőmérséklet nem haladja-e meg a 40° C -ot (104° F). Forduljunk szakemberhez.
tbE	150W Base hőmérséklet hiba.	A fényvető nem működik megfelelően hőmérsékleti hiba miatt. Forduljunk szakemberhez
Lvv	Fényforrás figyelmeztetés. A fényforrás élettartama kevesebb, mint 100 óra.	Cseréljük ki a fényforrást az Alien 02 lámpatestben.
LHE	A fényforrás elérte a várható élettartamot, így kikapcsol.	Cseréljük ki a fényforrást az Alien 02 lámpatestben.
rtE	Óra meghibásodása.	Elemet kell cserélni. Forduljunk szakemberhez.

Table 3: Hibaüzenetek

Hiba üzenet a kijelzőn	Meghibásodás	Megoldás
LE	Fényforrás meghibásodás. A fényforrás begyújtása után 6 perccel a 150W Single Base észreveszi, ha a fényforrás mégsem kapcsolt be. 6 perc várakozás után automatikusan megpróbálja újra begyújtani a fényforrást. Ha a második kísérlet sem sikerül, az LE üzenet jelenik meg. (megjegyzés - ez a tulajdonság csak a 150W Single Base -en található)	Ha szükséges, cseréljük ki a fényforrást.
		Ha szükséges, cseréljük ki a biztosítékokat.
		Ellenőrizzük, hogy a ventilátor működik-e, és hogy van-e elég hely körülötte.
		Küldjünk egy Lamp off parancsot, mielőtt megpróbáljuk újra begyújtani a fényforrást.
		Forduljunk szakemberhez.
Hot	A fényforrás felforrósodott.	Begyújtás előtt hagyjuk 6 percig hűlni a fényforrást.
SHt	Rövidzár hiba.	Forduljunk szakemberhez.

Table 3: Hibaüzenetek

16. DMX protokoll

Start code = 0

DMX csatorna	DMX érték	DMX % érték	Funkció
1	0 - 207	0 - 81	Reset, Fényforrás Be/Ki
	208 - 217	82 - 85	Fenntartva (jelenleg nincs funkciója)
	218 - 227	85 - 89	Önteszt (Reset)*
	228 - 237	89 - 93	Fenntartva (jelenleg nincs funkciója)
	238 - 247	93 - 97	Fényforrás begyűjtása
	248 - 255	97 - 100	Fenntartva (jelenleg nincs funkciója) Fényforrás kikapcsolása*
2	0 - 255	0 - 100	Dimmer 0 - 100%
3	0 - 255	0 - 100	Cián Fehér→ Cián
4	0 - 255	0 - 100	Magenta Fehér→ Magenta
5	0 - 255	0 - 100	Sárga Fehér→ Sárga
6	0 - 14	0 - 5	Véletlenszerű színkeverés
	15 - 34	5-13	Kikapcsolva
	35 - 54	13-21	CMY, lassú
	55 - 74	21-29	CMY, közepes
	75 - 94	29-37	CMY, gyors
	95 - 114	37-44	MY, lassú
	115 - 134	45-52	MY, közepes
	135 - 154	53-60	MY mix, gyors
	155 - 174	61-68	CM, lassú
	175 - 194	68-76	CM, közepes
	195 - 214	76-84	CM, gyors
	215 - 234	84-92	CY, lassú
235 - 255	92-255	CY, közepes	
7	0 - 2	0 - 1	Sebesség
	3 - 245	1 - 96	Követés (Tracking)
	246 - 251	96 - 98	Gyors→ lassú
	252 - 255	99 - 100	Fenntartva (jelenleg nincs funkciója)
			Gyors

Table 4: DMX protokoll

* **Megjegyzés:** A véletlen parancsküldés elkerülése végett a Reset és a fényforrás kikapcsolása parancsot legalább 5 másodpercig ki kell adni. Ha ezek a parancsok nincsenek engedélyezve a 2, 3 és 4 csatornákra 231-232 értéket kell adnunk.

17. Technikai adatok

Fizikai adatok - 150W Single Base

Hosszúság	298 mm (11.7 in)
Szélesség	214 mm (8.4 in)
Magasság	91 mm (3.6 in)
Súly	5.7 kg (12.6 lbs)

Fizikai adatok - 150W Double Base

Hosszúság	398 mm (15.7 in)
Szélesség	214 mm (8.4 in)
Magasság	91 mm (3.6 in)
Súly	10.4 kg (23 lbs)

Kivitel

Burkolat	Alumínium
----------	-----------

Telepítés

Minimum távolság gyúlékony anyagoktól	1 m (39 in)
Minimum távolság a megvilágítandó felülettől	0.5 m (20 in)
Elhelyezés	bárhol
Alap kábelhosszúság az Alien 02 és a 150W Base között	1 m (40 in)

Hőmérséklet

Maximális környezeti hőmérséklet (Ta)	40° C (104° F)
Minimális környezeti hőmérséklet (Ta)	0° C (32° F)
Maximális felszíni hőmérséklet, Ta=40° C	80° C (176° F)

Tápellátás

AC bemenet	3 pólusú IEC csatlakozó aljzat
Állítható táptípusok	100/120/208/230/250 V, 50/60 Hz

Maximális teljesítmény és áramfelvételek - 150W Single Base

100 V, 50 HZ	220 W, 2.8 A
100 V, 60 Hz	205 W, 2.3 A
120 V, 50 HZ	210 W, 2.1 A
120 V, 60 Hz	205 W, 1.8 A
208 V, 50 Hz	196 W, 1.2 A
208 V, 60 Hz	190 W, 1 A
230 V, 50 Hz	198 W, 1 A
230 V, 60 Hz	193 W, 0.9 A
250 V, 50 Hz	208 W, 1 A
250 V, 60 Hz	201 W, 0.9 A

Maximális teljesítmény és áramfelvételek - 150W Double Base

100 V, 50 Hz	423 W, 5,1 A
100 V, 60 Hz	408 W, 4,3 A
120 V, 50 Hz	418 W, 3,9 A
120 V, 60 Hz	410 W, 3,5 A
208 V, 50 Hz	386 W, 2,3 A
208 V, 60 Hz	378 W, 2 A
230 V, 50 Hz	393 W, 1,9 A
230 V, 60 Hz	389 W, 1,8 A
250 V, 50 Hz	412 W, 1,9 A
250 V, 60 Hz	409 W, 1,7 A

Vezérlés & Programozás

Vezérlési opciók	DMX-512
Vétel	RS-485
Beállítások és címzések	.3-digit LED vezérlő panel, távirányító, MP2 áttöltő
Adat bemenet	3 pólusú XLR aljzat, RJ-45
Adat kimenet	3 pólusú XLR dugalj, RJ-45
Csatlakozó kiosztás	.1-es pólus árnyék, 2 pólus hideg (-), 3 pólus meleg (+)

Információ megrendeléshez

150W Single Base	P/N 90724000
150W Double Base	P/N 90724200
Alien 02 Pendant	P/N 90345100
J-Box	P/N 91611065
Alien 02 Spot	P/N 90345000
Alien 02 Spot 135 mm (5.3 in) függesztő kar	P/N 91611048

Kiegészítők

MUM & DABS1 csomag	P/N 90758090
Martin infravörös távirányító adó	P/N 90760010
Martin infravörös távirányító vevő	P/N 91611047
MP-2 áttöltő	P/N 90758420
2-méteres kábelhosszabbító készlet	P/N 91611051
5-méteres kábelhosszabbító készlet	P/N 91611060
10-méteres kábelhosszabbító készlet	P/N 91611061
MC-X Vezérlő, 220-245V/50Hz	P/N 90718200
MC-X Vezérlő, 110-120V/60Hz	P/N 90718300

A géphez adott tartozékok

Gépkönyv
Biztosítékok
3 méteres (9.8 ft), 3 pólusú IEC táp kábel
5 méteres (16.4 ft), fekete, 3 pólusú XLR adat kábel