

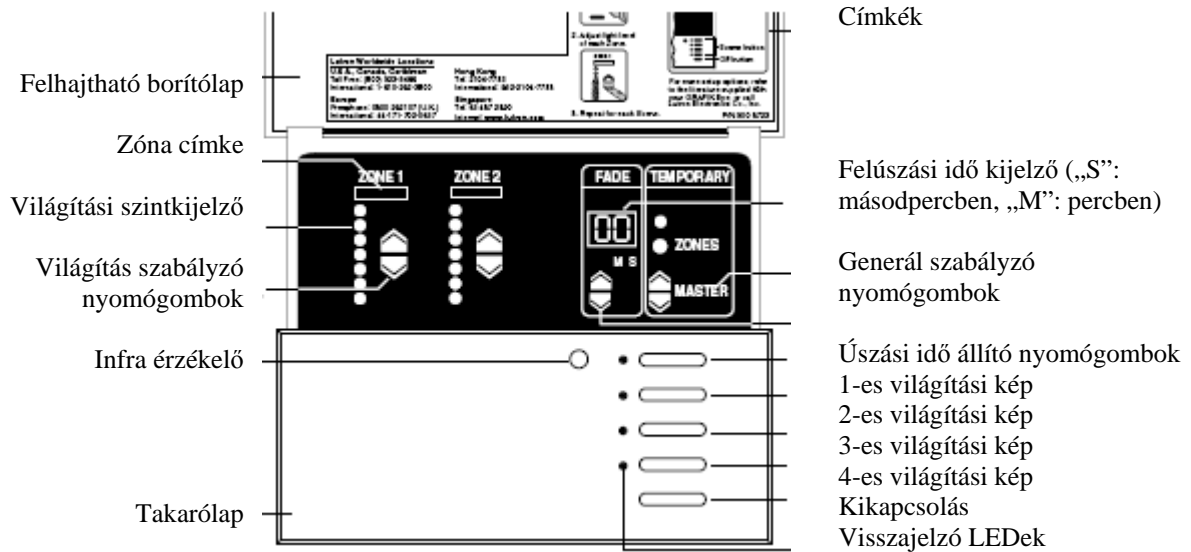
GRAFIK Eye.

GRAFIK Eye 3000 használati utasítás

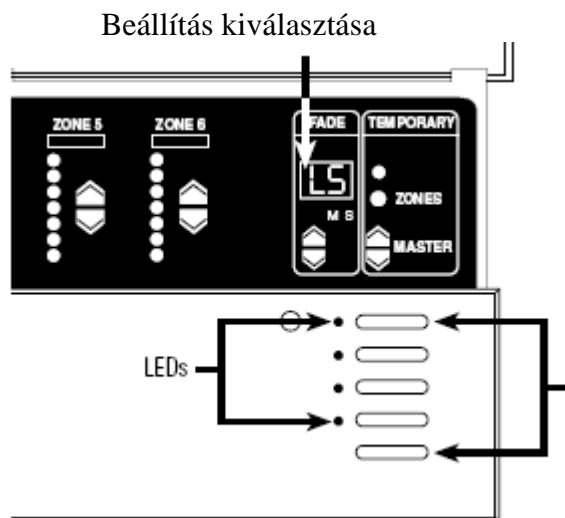


LUTRON®

Bevezető



Beállítás menü

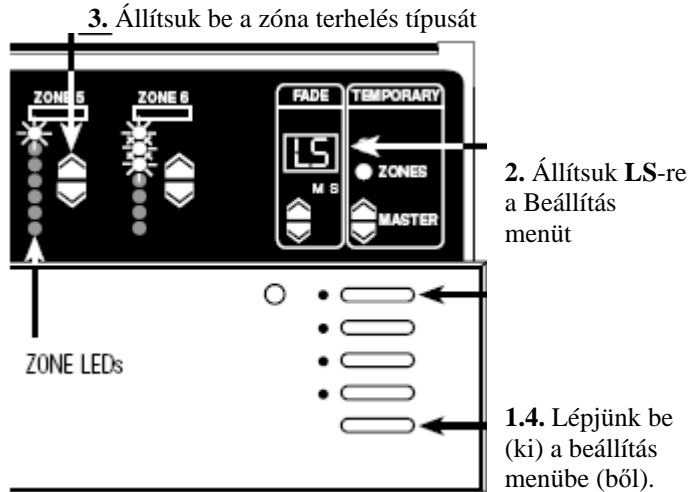


A beállítás menübe való belépéshez nyomjuk meg és tartjuk lenyomva kb. 3 másodpercig az 1-es és 5-ös gombokat amíg a LED-ek el nem kezdenek futni. Kilépéshez ismétljük meg a fent leírtakat.

- Sd** Mentés opciók beállítása
- Sc** Világítási képek programozása (1-16)
- A-** A központi vezérlőpanel címének beállítása
- LS** Terhelés típusának megadása (a menübe való belépéskor ez jelenik meg)
- LE** Határértékek beállítása

Terhelés típusának megadása

A GRX3000-es központi vezérlő panelek alapértelmezettként normál izzós terhelésre vannak beállítva. Amennyiben a terhelés típusa más, úgy azt ennél a menüpontnál be kell állítani.



1. Belépés a Beállítás menübe.

Nyomjuk meg és tartsuk lenyomva kb. 3 másodpercig az 1-es és 5-ös gombokat amíg a LED-ek el nem kezdenek futni.

2. Beállítás menü LS-re állítása. A menübe való belépéskor ez az alapbeállított menü.

3. Terhelés típusok beállítása.

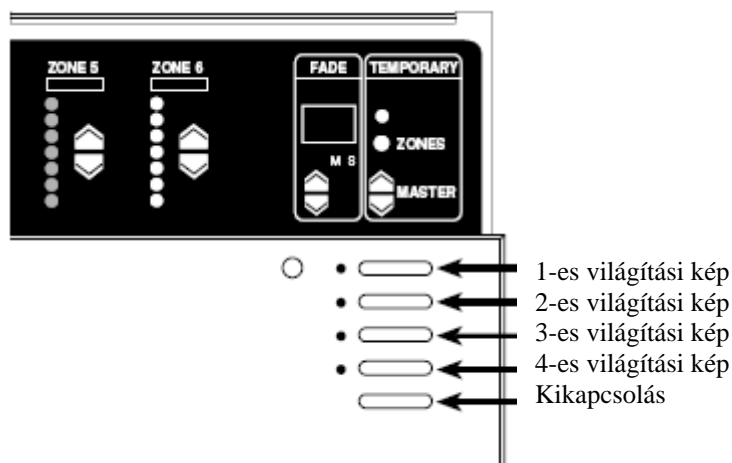
Nyomjuk meg a ZONE ▲ ▼ gombokat a terhelés típusának kiválasztásához. A típust a LEDek mutatják.

4. Kilépés.

Nyomjuk meg és tartsuk lenyomva kb. 3 másodpercig az 1-es és 5-ös gombokat amíg a LED-ek abba nem hagyják a futást.

Normál izzó	Kisfeszültségű halogén hagyományos trafóval	HP246 (csak 120V)	Kisfeszültségű halogén elektronikus előtéttel	Eco-10 előtét	Tu-Wire előtét	Neoncső	Direkt kapcsolt	Direkt kapcsolt

Világítási képek

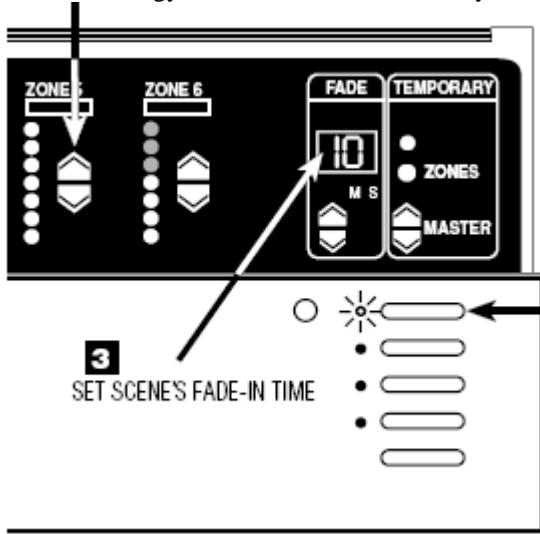


A világítási képek a központi vezérlő panelben tárolt világítási áramkörök (zónák) fényértékei. Egy világítási kép beállításához állítsuk be az egyes zónák fényértékeit.

Összesen 16 világítási képet tárolhatunk, de ebből közvetlen csak 4-et tudunk lehívni a központi vezérlőről, a többit külső fali panelekről hívhatjuk le.

Világítási képek mentése (1-4)

2. Minden egyes zónának állítsuk be a fényértékét



1. 1-es
világítási
kép
kiválasztása

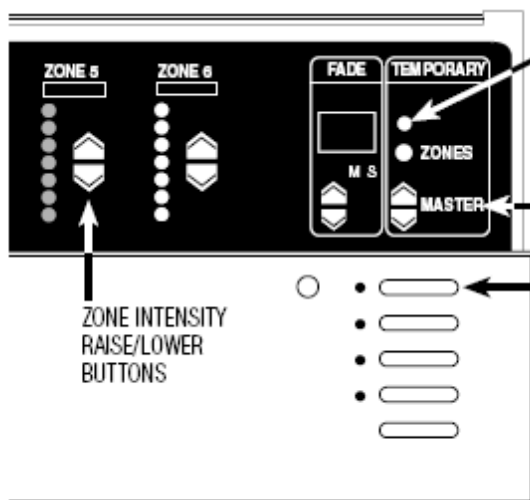
Megjegyzés: A mentés módnak Sd-ben kell lennie.

1. Válasszunk ki egy képet.
Az 1-4 nyomógombok egyikével.

2. Állítsuk be a fényértékeket.
A ZONE ▲▼ gombok segítségével minden egyes zónának állítsuk be a fényerejét.

3. Úszási idő állítása.
A FADE ▲▼ gombok segítségével állítsuk be a világítási kép úszási idejét 0-59 másodperc (S) ill. 1-60 perc (M) között.

Ideiglenes világítási kép beállítás



Az ideiglenes beállítást jelző LED

Generál szabályzó

Világítási kép nyomógomb

1. Válasszuk ki a kívánt világítási képet.

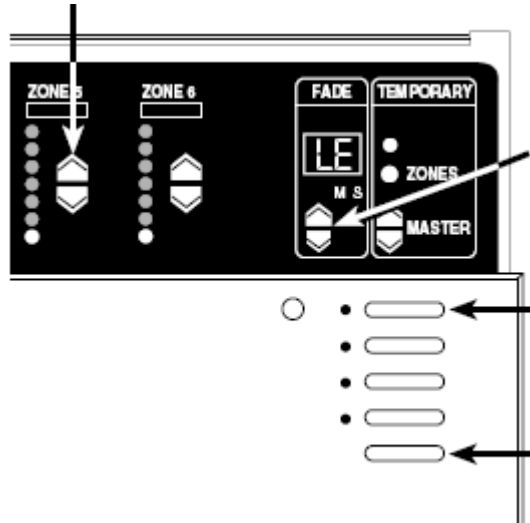
2. Nyomjuk meg a „Temporary Zones” nyomógombot.

3. Állítsuk be a kívánt zónát.

Megjegyzés: A beállítás addig él, amíg ki nem választunk egy másik világítási képet.

Határérték (előfűtés) beállítás

3. Határérték beállítása



2. LE kiválasztása

1.4. Lépünk be (ki) a beállítás menübe (ből).

1. Belépés a Beállítás menübe.

Nyomjuk meg és tartjuk lenyomva kb. 3 másodpercig az 1-es és 5-ös gombokat amíg a LED-ek el nem kezdenek futni.

2. Beállítás menü LE-re állítása.

A FADE ▲▼ gombokkal állítsuk be az LE-t.

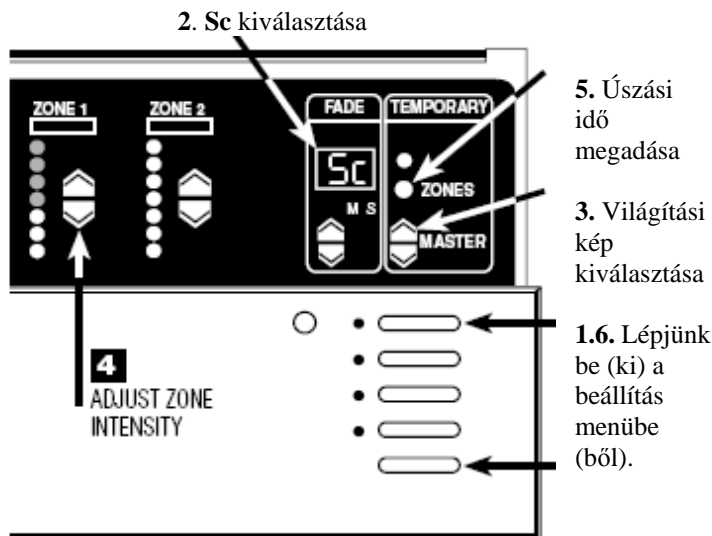
3. Határérték beállítása.

Nyomjuk meg a ZONE ▲▼ gombokat az alsó határérték (előfűtés) beállításához.

4. Kilépés.

Nyomjuk meg és tartjuk lenyomva kb. 3 másodpercig az 1-es és 5-ös gombokat amíg a LED-ek abba nem hagyják a futást.

Világítási képek mentése (5-16)



1. Belépés a Beállítás menübe.

Nyomjuk meg és tartjuk lenyomva kb. 3 másodpercig az 1-es és 5-ös gombokat amíg a LED-ek el nem kezdenek futni.

2. Beállítás menü Sc-re állítása.

A FADE ▲▼ gombokkal állítsuk be az Sc-t. Az Sc felirat és egy szám villog felváltva. Az Sc jelenti, hogy világítási képeket programozunk, a szám pedig az adott világítási képet.

3. A világítási kép kiválasztása.

A MASTER ▲▼ gombokkal állítsuk be a kívánt világítási képet.

4. Zóna fényerő beállítása.

Nyomjuk meg a ZONE ▲▼ gombokat a fényerő beállításához.

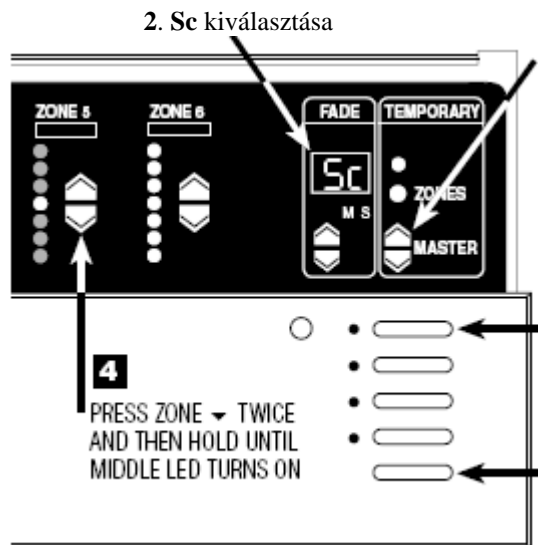
5. Úszási idő megadása.

Nyomjuk meg és tartjuk lenyomva a TEMPORARY ZONES gombot. Az aktuális úszási idő megjelenik. A FADE ▲▼ gombokkal állítsuk be a kívánt időt.

6. Kilépés.

Nyomjuk meg és tartjuk lenyomva kb. 3 másodpercig az 1-es és 5-ös gombokat amíg a LED-ek abba nem hagyják a futást.

Zónák kiiktatása világítási képekből



3. Világítási kép kiválasztása

Lehetőségünk van a világítási képekből egyes zónák kiiktatására, ami azt jelenti, hogy az adott világítási kép kiválasztásánál az a zóna a meglévő értéken marad.

1. Belépés a Beállítás menübe.

Nyomjuk meg és tartjuk lenyomva kb. 3 másodpercig az 1-es és 5-ös gombokat amíg a LED-ek el nem kezdenek futni.

2. Beállítás menü Sc-re állítása.

A FADE ▲▼ gombokkal állítsuk be az Sc-t. Az Sc felirat és egy szám villog felváltva. Az Sc jelenti, hogy világítási képeket programozunk, a szám pedig az adott világítási képet.

3. A világítási kép kiválasztása.

A MASTER ▲▼ gombokkal állítsuk be a kívánt világítási képet.

4. Zóna kiktatása.

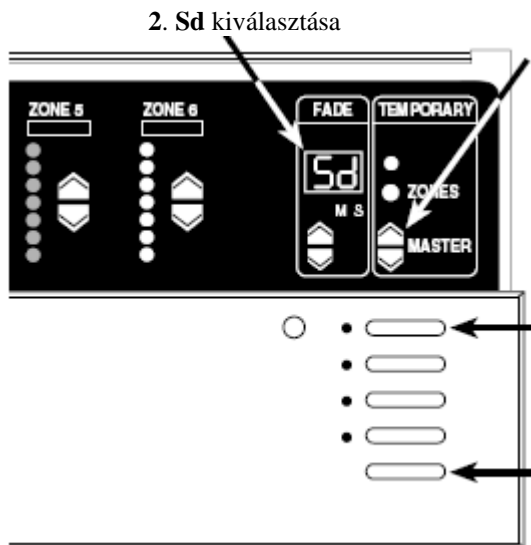
Nyomjuk meg a ZONE ▼ gombot kétszer és tartjuk lenyomva, míg a középső LED nem világít.

5. Kilépés.

Nyomjuk meg és tartjuk lenyomva kb. 3 másodpercig az 1-es és 5-ös gombokat amíg a LED-ek abba nem hagyják a futást.

1.5. Lépünk be (ki) a beállítás menübe (ből).

Mentési opciók



1. Belépés a Beállítás menübe.

Nyomjuk meg és tartjuk lenyomva kb. 3 másodpercig az 1-es és 5-ös gombokat amíg a LED-ek el nem kezdenek futni.

2. Beállítás menü Sd-re állítása.

A FADE ▲▼ gombokkal állítsuk be az Sd-t.

3. Mentési opció kiválasztása.

A MASTER ▲▼ gombokkal állítsuk be a kívánt mentési opciót.

Sd – A zónák beállításai elmentődnek a világítási képbe.

Sb – A zónák beállításai csak akkor mentődnek el a világítási képbe, ha a „Temporary zones” kikapcsoljuk.

Sn – A zónák beállításai soha nem mentődnek (a „Temporary zones” –t nem lehet kikapcsolni).

4S – Csak a 4+1 világítási kép nyomógomb, a generál nyomógombok, valamint az infra vevő engedélyezett, a többi funkció tiltva van.

bd – Minden nyomógomb tiltva van, csak az infra vevő engedélyezett.

4. Kilépés.

Nyomjuk meg és tartjuk lenyomva kb. 3 másodpercig az 1-es és 5-ös gombokat amíg a LED-ek abba nem hagyják a futást.